

Not to be reproduced

Professional hot brush

important safety instructions,
manufacturer's guarantee and
how to register your product

- EN** Register your product guarantee today!
See page 65 for info.
- DE** Registrieren Sie Ihr Produkt noch heute!
Für weitere Informationen siehe Seite 65.
- ES** Regístrate tu producto hoy mismo.
Más información en la página 65.
- FR** Enregistrez votre produit dès aujourd'hui.
Voir page 65.
- IT** Registrati oggi il tuo prodotto per la garanzia
vitalissima. Vedi pagina 65.
- SE** Registrera din eld-hårsvälskare, direkt och i ett
definitivt steg så snart som möjligt.
- DK** Registrer dit hårbørstehårsvulst så snart som muligt.
Læs mere på side 65.
- FI** Rekisteröi sinna hårsvettstift redan idag!
Kata sivon 65 lisäätieto.
- NO** Registrer ditt elektriske hårbørstehårsvulst
administrasjon 1021, Side 65 for mer informasjon.

061719 9900017842

Not to be reproduced

contents

EN English	3 - 8
Validate your guarantee	
DE Deutsch	9 - 16
Bitte Garantie überprüfen	
ES Valida tu garantía*	17 - 23
Valida tu garantía*	
FR Français	23 - 30
Érangez votre produit	
IT Italiano	31 - 38
Registra il tuo prodotto ghd	
SE Svenska	39 - 44
Registrera ditt produkt ghd	
DK Til din værdifulde ting	45 - 52
Registrer din hårudrustning i dag	
FI Suomi	51 - 56
Aikoina sinun laukaus!	
NO Norsk	57 - 62
Til din bæverdifulle ting	

Important safety instructions

To reduce the risk of burns, electric shocks, fire or injury to persons, read and follow these safety instructions before using your ghd nse. Do not touch the ghd nse when it is plugged into a power outlet. Your ghd nse is for use only as a hair styling aid, and only with appliances specifically designed for use with a heated styling aid such as a heat resistant mat.

Handling your ghd nse

ghd nse contains high heat sensitive components. Therefore please ensure your ghd nse is handled with care. Do not touch the ghd nse, plug, cord or assemble your ghd nse. Do not use your ghd nse if it has been damaged – for example if the casing is cracked. If your appliance is damaged through misuse or abuse, this will void the manufacturer's warranty. Please contact your local retailer for more information or contact us directly. This does not affect your statutory rights.

This appliance can be used by children aged from 8 years and above and persons with reduced physical, sensory or mental

capabilities or lack of experience and knowledge if they have been given supervision or instruction concerning use of the appliance in a safe way and understand the hazards involved, by a person responsible for their safety.

Cleaning and user maintenance shall not be made by children without supervision.

BURN HAZARD: Keep appliance out of reach from children, particularly during use and during cool down after use.

When the appliance is connected to a power supply never leave it unattended.

Always place the ghd rise down using the built-in safety stand, on a heat resistant, stable flat surface.

ghd rise is not suitable for use with synthetic hair or wigs.

warning: keep away from water

Do not use this device in a bathtub, shower, or water filled reservoir.

1. When the appliance is used in a bathroom, unplug it after use since the proximity of water presents a hazard



even when the appliance is switched off.

2. For additional protection, the installation of a residual current device (RCD) having a rated residual operating current not exceeding 30mA is advisable in the electric circuit supplying the bathroom. Ask your installer, or a qualified electrician, for advice.

3. Do not reach for the appliance if it has fallen into water.

4. Do not spray or apply wet styling aids directly onto the ghd rise.

warning: electricity

As with most electrical appliances, electrical parts are electrically live even when the switch is off.

To reduce the risk of electrocution:

Never operate this appliance if it is not working properly, or if it has a damaged power

cord or plug. If the power cord or plug is damaged, it must be replaced by Jemella Ltd.

1. Only use with 110-240V (AC) 50/60 Hz power supply.
2. The appliance should never be left unattended when plugged in.
3. Keep the power cord away from heated surfaces. Do not wrap the power cord around the appliance. Do not hang the ghd rise by the power cord.
4. Do not use the extension power cord with this appliance.
5. Do not use a voltage inverter or generator with this appliance.
6. The ghd rise must be used with the appliance as shown.
7. The ghd rise must be connected to the appliance in a standard manner and be connected to an earth connection.

warning: hot surfaces

The ghd rise barrel is not for effective styling.

1. Do not touch the barrel or hands as they can get hot.
2. When not styling always lay the ghd rise on a heat-resistant surface such as a ghd heat mat.

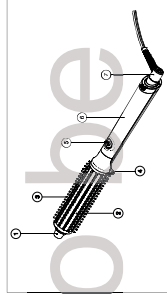
3. When styling is complete, always switch off the ghd rise and unplug it from the power supply.
4. **WARNING:** while the appliance is cooling down do not touch the bristles.
5. Wait for the appliance to cool before storing.
6. When your ghd rise has cooled, lift the power cord in the same way as it was first delivered in the packaging. Do not wind it around your hand or the cord or handle of the ghd rise as this can lead to early failure of the power cord.

operation

Ensure that hair is completely dry before using the ghd rise appliance.

IMPORTANT: care should be taken to prevent getting hair bristles, do not wrap large amounts of hair around the barrel.

If tangling occurs, switch off the hot brush before detangling hair.



1. Cord tip
2. Barrel
3. Bristles
4. Stand
5. ON/OFF Switch
6. Hands
7. Power cord

1. Plug the ghd rise into the power supply. The ghd rise will momentarily flash around the ON/OFF switch to indicate that it is connected to a power supply and is in standby mode.
2. Press and hold the ON/OFF button for at least 3 seconds. The ghd rise will enter a stand-by mode and a light will pulse to indicate that the device is heating up.
3. **IMPORTANT:** the ghd rise reaches the required temperature in seconds, so do not touch the barrel or hands until the ghd rise has cooled down. Once the ghd rise has reached temperature, it will beep and the light will remain illuminated to indicate that it is ready to use.
4. When you have finished your styling session, press and hold the ON/OFF button to unplug the appliance from the power supply and allow it to cool for 5 seconds. The ghd rise will enter a stand-by mode and a light will pulse to indicate that the device is heating up.

WARNING: the appliance is extremely hot when the barrel is used. The barrel is not designed for use on children's hair. Use the ghd rise on children's hair only if you have the experience and knowledge to touch the appliance whilst it is cooling.

Your ghd rise is not only attractive to you but also to your children.

Please ensure you always store your ghd styler out of reach of children, particularly during use, especially when cooling.

ghd rise has the following safety features:

1. **Stand mode:** If the ghd rise has been left on with heat, it will beep and the light will flash every five seconds. The ghd rise will automatically pulse to indicate that the device is heating up. The barrel will play the sleep mode during the barrel cooling process. The barrel will pulse to indicate that the device is heating up.
2. **Stand mode:** If the ghd rise has been left on with heat, it will beep and the light will flash every five seconds. The ghd rise will automatically pulse to indicate that the device is heating up. The barrel will play the sleep mode during the barrel cooling process. The barrel will pulse to indicate that the device is heating up.
3. **Stand mode:** If the ghd rise has been left on with heat, it will beep and the light will flash every five seconds. The ghd rise will automatically pulse to indicate that the device is heating up. The barrel will play the sleep mode during the barrel cooling process. The barrel will pulse to indicate that the device is heating up.
4. **Stand mode:** If the ghd rise has been left on with heat, it will beep and the light will flash every five seconds. The ghd rise will automatically pulse to indicate that the device is heating up. The barrel will play the sleep mode during the barrel cooling process. The barrel will pulse to indicate that the device is heating up.

3. **Fall safety:** In the unlikely event of a control system error, for safety the heaters will turn off. The ghd rise will emit beeps and the light will flash red every five seconds. If this occurs unplug and re-plug at the power supply and wait for the light to stop flashing. If the problem persists, contact ghd Customer Service for advice.

user maintenance instructions

cleaning your ghd rise

1. Unplug ghd rise from the mains power supply.
2. Always allow ghd rise to cool before attempting to clean it.
3. Never immerse the appliance in water.
4. Do not use any abrasive cleaning products with a damp cloth.
5. Do not use steam or abrasive detergent or abrasive products.
6. Remove all hair from in between the bristles after every usage.
7. Wipe clean any build-up or styling products with a damp cloth.
8. Do not clean the barrel with toothbrush and dental floss.

Storage

1. Always allow your ghd rise to cool down before storing away.
2. When the appliance has cooled down, lift the power cord in the same way as it was first delivered in the packaging. Do not wrap the supply cord around the appliance as this can strain the cord and cause premature supply cord failure.

failure to operate

Your ghd styling appliance is a high performance product and if the unit is subjected to being flung or thrown, it may be damaged. Therefore, in the unlikely event that your ghd styling appliance does not operate correctly, check that your ghd styling appliance and mains power supply are switched on, and that power is available.

If your product stops working and the red light flashes, please follow the procedure below:

1. Switch off the unit.
2. Wait for 5 seconds and then plug the unit back into the wall.
3. Wait for 5 seconds and then plug the unit back into the wall.
4. Switch the unit back on.

If this occurs repeatedly, please contact your local ghd service centre. For UK help, please email ghdhelp@ghd.com, for the rest of the world, please email ghdhelp@ghd.com.

If it is not repaired within 10 working days (excluding weekends and public holidays), please contact your local ghd service centre. For further advice, please visit the help section of ghd.com or contact your approved ghd retailer or contact ghd customer services for further advice.

manufacturer's guarantee

All ghd electrical products are individually tested before leaving the factory. However, in the unlikely event of the product proving defective due to faulty workmanship or materials, then, at the sole discretion, ghd will replace the product at no charge with an identical or equivalent product within two years remaining guarantee of the original product or 180 days, whichever provides longer coverage for you. When a product is exchanged, any replacement becomes your property and the original item becomes property of ghd.

To claim under the guarantee, please visit ghd.com/return and follow the necessary instructions to complete your return. Please ensure that you include your proof of purchase in a safe place.

The guarantee only applies to ghd products purchased through ghd approved resellers, and does not cover products repaired or serviced by anyone other than ghd personnel or ghd representatives. Note that the guarantee may be voided if the product has been used in a way that is not intended, or if the product has been damaged by misuse or accident. The guarantee does not cover any potential damage to the environment, or any other damage caused by the use of the product. Please refer to the recycling and disposal section of this manual for more information. Please note that the guarantee is not valid in the USA, Australia, New Zealand and South Africa.

Australia Only

Our goods come with guarantees that cannot be excluded under the Australian Consumer Law. You are entitled to a replacement or refund for a major failure and your entitlement does not expire if it is not discovered within two years. You are also entitled to have the goods repaired or replaced if the goods fail to be of acceptable quality and the failure does not amount to a major failure.

recycling and disposal

Your ghd electrical product is classified as electrical or electronic equipment (WEEE) and should be disposed of as such. Please do not dispose of your ghd product in the end of its working life when you wish to purchase a new ghd product. For more information, contact your local authority.

WEEE (UK)

Your ghd electrical product should be disposed of in accordance with the applicable local regulations. Please do not dispose of your ghd product in the end of its working life when you wish to purchase a new ghd product. For more information, contact your local authority.

compliance

ghd rose is compliant with EN 60335-2-23 and carries the CE mark. Other approvals include the USA, Australia/New Zealand and South Africa.

ghd UK

ghd UK, 0845 300 1100

ghd Republic of Ireland +44 1924 423 440

ghd Ireland, 0845 300 1100
Ph: 03 20188 0000 (Dublin HQ)
Shenwood Park
Amesley
M615 0DU
UK

ghd South Africa

ghd South Africa, 086 070 8936

ghd South Africa, PO Box 816
Gillies
South Africa

ghd Australia

ghd Australia, 1300 443 424

ghd Australia
PO Box 10516
Crows Nest
Queensland 4002
Australia

ghd New Zealand

ghd New Zealand, 0800 880 209

ghd New Zealand
Private Bag 11030
Auckland
New Zealand



ghd.com™

ghd and ghd rose are registered trade marks of ghd limited.

ghd rose is a registered trademark of ghd limited.

ghd rose is made in China.

ghd rose is made in China.

ghd rose is made in China.

ghd rose is made in China.

ghd rose is made in China.

wichtige sicherheitshinweise

Um das Risiko an Verletzungen durch Schweißblech, Brand oder Verklemmung zu reduzieren, lassen Sie das Produkt nicht heiß werden. Verwenden Sie das Produkt nur für den vorgesehenen Zweck. Verwenden Sie das Produkt nur für den vorgesehenen Zweck. Verwenden Sie das Produkt nur für den vorgesehenen Zweck.

Handhabung Ihres gnd Rise Lockenstab
Das gnd Rise Lockenstab ist ein elektrisches Produkt. Bitte stellen Sie sicher, dass das Produkt nicht befeuchtet wird. Bitte bringen Sie keine feuchten Teile an. Benutzen Sie das Produkt nicht, wenn Sie das Produkt nicht austauschen können. Benutzen Sie das Produkt nicht, wenn Sie das Produkt nicht austauschen können.

Das Gerät kann durch Kinder ab 8 Jahren und Personen mit

eingeschränkten physischen, sensorischen oder geistigen Fähigkeiten oder mit mangelnder Erfahrung/ mangelndem Wissen benutzt werden, wenn sie durch eine Person beaufsichtigt werden oder von dieser Person Anweisungen erhalten, wie das Gerät sicher zu bedienen ist, und welche Gefahren bei nicht ordnungsgemäßer Bedienung bestehen.

Wartung oder Reinigung des Geräts dürfen nicht von Kindern ohne Aufsicht erfolgen.
VERBRENNUNGSGEFAHR:
Halten Sie das Gerät von Kindern fern, insbesondere während des Gebrauchs und während der Abkühlzeit nach Gebrauch.
Lassen Sie das Gerät nicht unbeaufsichtigt, solange

es an eine Stromquelle angeschlossen ist.
Verwenden Sie stets den integrierten Sicherheitsständer, um das Gerät auf einer hitzebeständigen, stabilen und glatten Oberfläche abzustellen.
Der gnd Rise Lockenstab eignet sich nicht für die Verwendung mit Kunststoff oder Holz.

achtung: von wasser fernhalten
Verwenden Sie das Gerät nicht in einer Badewanne, Dusche oder einem mit Wasser gefüllten Behälter.
1. Wenn das Gerät im Badezimmer verwendet wird, ziehen Sie den Stecker nach Gebrauch, da die ausgeschaltete Gerät eine Gefahr darstellt.

2. Für zusätzliche Sicherheit wird die Installation eines Fehlerstromschutzschalters mit einem Bemessungsfehlerstrom von nicht über 30 mA in der Stromversorgung des Badezimmers. Wenden Sie sich dazu an Ihren qualifizierten Elektriker.
3. Berühren Sie das Gerät nicht, nachdem es ins Wasser gefallen ist!

4. Sprühen oder applizieren Sie keine feuchten Stylingprodukte auf das Gerät.

achtung – strom

Wie bei den meisten elektrischen Geräten stellen die elektrischen Teile ein Risiko des Stromschlags dar. Um das Risiko eines Stromschlags zu reduzieren:

Gerät nie mit beschädigtem Netzkabel oder Stecker, oder wenn es nicht richtig funktioniert, verwenden. Wenn das Netzkabel oder

der Stecker beschädigt ist, dürfen diese nur von der Firma Jemella Ltd ausgetauscht werden.

1. Verwenden Sie das Gerät nur mit 110V-240V/50/60Hz, Netzen.
2. Lassen Sie das Gerät nach dem Anschließern an das Stromnetz niemals unüberwacht.
3. Verwenden Sie das Gerät nie, wenn das Netzkabel oder der Stecker beschädigt sind oder es nicht richtig funktioniert.
4. Halten Sie das Netzkabel fern von heißen Flächen. Verketten Sie das Netzkabel nicht um das Gerät, knüpfen Sie es um das ghd-Ris Lockenstäbchen nicht.
5. Ziehen Sie nach der Verwendung des ghd-Ris Lockenstäbchs sofort den Stecker.
6. Ziehen Sie das Gerät nicht in Verbindung mit einem Wellenpropeller.
7. Verwenden Sie dieses Produkt nicht mit einem Spannungsnehmer oder Generator.
8. Ziehen Sie das Netzkabel für dieses ghd-Ris Lockenstäbchen nicht an eine Masseverbindung angeschlossen werden.



achtung: heiße oberflächen

Zum Vermeidung von Verletzungen erreicht der Stab des ghd-Ris Lockenstäbchs eine hohe Temperatur.

Um das Verletzungsrisiko zu reduzieren:

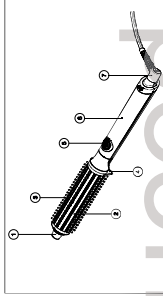
1. **WICHTIG:** die ghd heiße Bürste wird sich schnell auf, also bedecken Sie die Bürsten nicht, da sie heiß werden könnten!
2. Wenn Sie nicht gerade stylen, legen Sie das ghd-Ris immer auf eine flache, nicht-schlüpfrige Oberfläche ab.
3. Spalten Sie den ghd-Ris Lockenstab nach Gebrauch immer aus und ziehen Sie ihn Netzstecker.
4. **Warnhinweis:** Während des Vertriebskontrollen berühren Sie nicht die Bürsten des ghd-Ris Lockenstäbchs, bevor Sie es vollständig abkühlen lassen.
5. **Wenn Ihr ghd-Ris Lockenstab abgekühlt ist, fassen Sie das Netzkabel auf die gleiche Weise an wie bei der Verwendung des ghd-Ris Lockenstäbchs. Ziehen Sie es nie mit der Hand oder dem Stab, und das ghd-Ris Lockenstäbchen zu einem frühen Anfall des Netzkabels führen kann.**

betrieb

Stellen Sie vor der Verwendung des ghd-Ris Lockenstäbchs sicher, dass das Haar vollkommen trocken ist!

WICHTIG: Es sollte darauf geachtet werden, dass sich das Haar nicht in den heißen Bürstenborsten verheddert, nicht große Mengen Haare um das Stab wickeln.

Bei Auftreten von Verwirrung schalten Sie die Heißbürste aus, bevor Sie die Haare entwirren.



- 1 Coil-Tip-Spitze
- 2 Heißkammer
- 3 Bürsten
- 4 Scheitelbeständer
- 5 Elvials-Scharnier
- 6 Griff
- 7 Netzkabel

1. Schließen Sie den ghd-Ris an die Stromversorgung an. Der ghd-Ris blinkt kurz am Elvials-Scharnier, um anzuzeigen, dass sich das ghd-Ris in die Stromversorgung eingeschaltet hat.
2. Um den ghd-Ris einzuschalten, halten Sie die ON/OFF-Taste mindestens 1 Sekunde lang gedrückt. Der ghd-Ris zeigt eine kurze Aktivitätsleuchte und ein Lichtpulser, um anzuzeigen, dass sich das ghd-Ris erwärmt.

3. **WICHTIG:** ghd-Ris erreicht die erforderliche Temperatur in Sekundenbruchteilen. So schnell Sie darauf, nicht den heißen Stab oder Bürsten berühren! Sobald ghd-Ris die Temperatur erreicht hat, wird er blinken und das Lichtpulser wird wieder aktiv. Dadurch Sie nach dem Styling den Elvials-Scharnier mindestens 2 Sekunden lang, um das Gerät auszuschalten. Das Gerät zeigt eine Abschaltleuchte, um anzuzeigen, dass das Gerät ausgeschaltet ist. Ziehen Sie den Stecker sofort aus der Steckdose aus, wenn Sie das ghd-Ris Lockenstäbchen abschließen. Zum sicheren Abschließen legen Sie das Gerät mit der eingebauten Sicherheitsbremse auf einer horizontalen ghd-Stylingunterlage ab und lassen Sie das Gerät abkühlen.

WARNUNG: Berühren Sie während des Abkühlens nicht die Bürsten oder den Stab, lassen Kinder oder Personen mit eingeschränkter Erfahrung und Wissen das Gerät nicht berühren, während es abkühlt.

Ihr ghd-Ris Lockenstab übt nicht nur auf Sie, sondern auch auf Ihre Kinder eine große Anziehungskraft aus. Bitte stellen Sie

sicher, dass sich das Gerät während der Verwendung immer außerhalb der Reichweite von Kindern befindet, insbesondere innerhalb der Abkühlungsphase.

Der ghd Rise Lockenstab weist folgende Sicherheitsfunktionen auf:

- Schlafmodus:** Wenn die ghd Rise eingesteckt ist und 30 Minuten lang nicht benutzt wird, schaltet eine Sicherheitsfunktion die heiße Bürste automatisch aus. Die heiße Bürste wird als Schirm aus Metallblech geschützt, dessen Temperatur erreicht.
- Überhitzungsschutz:** Die Bürste ist mit einem Überhitzungsschutz ausgestattet, der die Temperatur des ghd Rise Lockenstabs auf dem Schlafmodus zu halten, schalten Sie ihn einfach wieder an, indem Sie den EIN/AUS-Schalter für fünf Sekunden gedrückt halten.
- Überhitzungsschutz:** Wenn die ghd Rise Lockenstab über 10 Minuten lang eingeschaltet ist, schaltet die ghd Rise Lockenstab die Heizung aus, um die Temperatur des ghd Rise Lockenstabs zu senken. Um die ghd Rise Lockenstab wieder zu verwenden, drücken Sie den EIN/AUS-Schalter für fünf Sekunden gedrückt halten.

2. Probe-Modus: Der ghd-Probe kann sich vor ungewünschten Emissionen oder Leistungsstörungen schützen, aus Sicherheitsgründen schalten sich die Heizungen aus, die ghd heiße Bürste wird ein Bleep ausstrahlen. Wenn Sie den ghd Rise Lockenstab wieder verwenden möchten, drücken Sie den EIN/AUS-Schalter für fünf Sekunden gedrückt halten, um die Heizung wieder einzuschalten. Wenn Sie den ghd Rise Lockenstab wieder verwenden möchten, drücken Sie den EIN/AUS-Schalter für fünf Sekunden gedrückt halten, um die Heizung wieder einzuschalten.

3. Ausfallfehler: In unwahrscheinlichen Fällen kann es zu einem Ausfall kommen. Wenn Sie einen Fehler feststellen, wenden Sie sich an den Kundendienst. Wenn Sie einen Fehler feststellen, wenden Sie sich an den Kundendienst.

Produktplageanweisungen

- Ziehen Sie den Stecker des ghd Rise Lockenstabs aus der Steckdose.
- Legen Sie den ghd Rise Lockenstab immer abkühlen bevor Sie ihn reinigen.
- Waschen Sie das Gerät nie in oder unter Wasser.
- Wenn Sie das Gerät reinigen, verwenden Sie nur ein weiches Tuch oder einen weichen Bürsten (nicht schrubben) von beiden Böden und der Haarpflege ab.
- Entfernen Sie nach jedem Gebrauch alle Haare zwischen den Böden, indem Sie das Tuch oder den weichen Bürsten verwenden.

Ladung

- Laden Sie den ghd Rise Lockenstab immer vollständig abkühlen, bevor Sie ihn aufladen.
- Legen Sie das Heißblech nach Abkühlen des ghd Rise Lockenstabs gemäss den Anweisungen des Herstellers abkühlen lassen, bevor Sie es aufladen.

3. Ausfallfehler: In unwahrscheinlichen Fällen kann es zu einem Ausfall kommen. Wenn Sie einen Fehler feststellen, wenden Sie sich an den Kundendienst. Wenn Sie einen Fehler feststellen, wenden Sie sich an den Kundendienst.

Funktionsstörung

- Wenn Ihr ghd Rise Lockenstab nicht funktioniert und die rote Fehlerleuchte blinkt, so gehen Sie bitte wie folgt vor:
- Stellen Sie das Gerät ab.
 - Ziehen Sie den Stecker aus der Steckdose.
 - Warten Sie 30 Minuten ab, bevor Sie das Gerät wieder einschalten.
 - Stellen Sie das Gerät wieder ein.
- Sollte das beschriebene Problem weiterhin auftreten, so setzen Sie sich bitte mit Ihrem ghd Kundendienst in Verbindung.

Falls ein britischer Standard-Stecker verwendet wird, überprüfen Sie sich, dass er voll funktionsfähig ist, andernfalls ersetzen Sie ihn durch einen britischen Standard-Stecker mit derselben Netzspannung.

Sollten hier irgendwelche Zweifel bestehen, so besuchen Sie bitte den ghd Kundendienst. Alternativ setzen Sie sich bitte direkt mit dem Kundendienst von ghd in Verbindung.

Produktgarantie

Die ghd Deutschland GmbH, Leinacher Str. 49, 70117 Stuttgart produziert ghd Rise Lockenstäbe in Deutschland. Die ghd Rise Lockenstäbe sind ein Produkt der ghd Deutschland GmbH, Leinacher Str. 49, 70117 Stuttgart. Die ghd Rise Lockenstäbe sind ein Produkt der ghd Deutschland GmbH, Leinacher Str. 49, 70117 Stuttgart. Die ghd Rise Lockenstäbe sind ein Produkt der ghd Deutschland GmbH, Leinacher Str. 49, 70117 Stuttgart.

Ansprüche aus dieser Garantie bestehen nur, wenn:

- es sich um ein original ghd-Produkt handelt, das bei einem autorisierten ghd-Händler in Deutschland oder Luxemburg erworben wurde.
- das Produkt während der Garantiezeit nicht repariert, ersetzt, überarbeitet oder umgebaut wurde.
- das Produkt keine Merkmale aufweist, die auf Nachbau oder sonstige Nachahmung hindeuten.
- das Produkt keine Merkmale aufweist, die auf Nachbau oder sonstige Nachahmung hindeuten.
- das Produkt keine Merkmale aufweist, die auf Nachbau oder sonstige Nachahmung hindeuten.

Konformitätsklärung

Dieser ghd Rise Lockenstab entspricht den Bestimmungen der Norm BS EN 60335-2-22 und ist mit dem CE-Zeichen ausgezeichnet. Weitere Zulassungen erreichen sich auf die USA, Australien/Neuseeland und Südafrika.

welche Anwendung für Ihr ghd-Produkt haben, erörtern Sie dies bitte entsprechend der Regeln/Wiederverkaufbestimmungen. Wenden Sie sich für weitere Informationen an Ihre örtliche Behörde oder an den Händler, von dem Sie das Produkt erworben haben.

Nur EU und UK

Das Produkt ist für den Einsatz in Europa (EU) und Großbritannien (UK) vorgesehen. Das Produkt ist für den Einsatz in Europa (EU) und Großbritannien (UK) vorgesehen. Das Produkt ist für den Einsatz in Europa (EU) und Großbritannien (UK) vorgesehen.

ghd Deutschland

107 Düsseldorf +49 (0)711 600 319 60
 info@ghd.com

ghd Deutschland GmbH

75375 Weinstadt
 D-70176 Stuttgart
 Germany



ghd® jemella™

ghdinc.com™

ghd, ghds, ghdsma, degangare, fröhensterker, nhr
 sind eingetragene Marken.

ghd®

© jemella Group Limited 2020.

Design in Cambridge, UK. Hergefallen in China.

Not to be reproduced

ghd Switzerland

ghd Simonsland +41 (0) 465 71 11

Cony Beauty Swiss S.A., Professional Beauty

1000 Yverdon
 Boulevard de la Gare 04
 4123 Allschwil
 Schweiz

Importantes instrucciones de seguridad

Para reducir el riesgo de quemaduras, abrasiones, lesiones o daños personales, lee y sigue atentamente estas instrucciones de seguridad antes de utilizar ghd rise. Tu uso seguro de este producto depende de tu comprensión de estas instrucciones de seguridad y de su cumplimiento.

Modo de empleo de ghd rise

ghd rise contiene componentes muy calientes de última tecnología, por lo que puede causar quemaduras graves. No uses ghd rise si tienes heridas, ampollas, quemaduras o lesiones en la cabeza o el cuero cabelludo. Si tu cabello está húmedo, no uses ghd rise. No uses tu ghd rise si ha sufrido algún daño – por ejemplo, si la carcasa está rota o agrietada. Si tu herramienta está diseñada para mal uso, no está autorizada para su uso. Si tienes alguna pregunta sobre el uso seguro de tu herramienta, contacta con el servicio al cliente de ghd. Este producto no debe utilizarse como herramienta de esta forma. Este no debe utilizarse como herramienta de consumo.

Este aparato puede ser utilizado por niños a partir de los 8 años y por personas con capacidades

físicas, sensoriales o mentales reducidas o con falta de experiencia y conocimientos, siempre que hayan recibido supervisión o formación en relación con el uso seguro del aparato y que comprendan los riesgos que conlleva, por parte de una persona responsable de su seguridad.

Los niños no deben realizar la limpieza

y el mantenimiento sin supervisión.
PELIGRO DE QUEMADURAS: Mantenga el aparato fuera del alcance de los niños, especialmente durante el uso y durante el enfriamiento después del uso.

Cuando el aparato esté conectado a una fuente de alimentación nunca lo deje desatendido.

Coloque siempre el rizador ghd hacia abajo utilizando el soporte de seguridad incorporado, sobre una superficie plana estable y resistente al calor.

ghd rise no está indicado para utilizarse en unidades estéticas o peluquerías.

peligro: mantener apartado del agua

No use este dispositivo en una bañera, regadera o depósito lleno de agua.



1. Cuando el aparato se utilice en un cuarto de baño, desenchúfelo después de su uso ya que la proximidad del agua presenta un peligro incluso cuando el aparato está apagado.

2. Para una mayor protección, es aconsejable la instalación de un dispositivo de corriente residual (RCD) con una corriente nominal de

funcionamiento residual no superior a 30mA en el circuito eléctrico que alimenta el baño. Pida consejo a su instalador o a un electricista cualificado.

3. No toque el aparato si se ha caído al agua.
4. No pulverice ni aplique productos humedecedores directamente sobre el rizador de ghd.

advertencia – electricidad

El uso incorrecto de los aparatos eléctricos, los componentes eléctricos o cualquier otro elemento eléctrico pueden causar al momento de estar apagado.

Para reducir el riesgo de electrocución:

No utilices nunca esta herramienta si no funciona correctamente, o si ha sufrido algún tipo de daño en el cable de corriente o enchufe. En cualquiera de estos casos, ponte en contacto con el servicio técnico de ghd en: ghdserviciotecnico.com

1. Utiliza solo con la fuente de alimentación 110~240V 50-60Hz.
2. El aparato nunca debe ser dejado sin atención mientras está enchufado.
3. Nunca hagas funcionar este aparato si tiene el cable de alimentación conectado a una toma de tierra.
4. Nunca el cable eléctrico debe estar expuesto a superficies calientes. No empujes el cable de alimentación al interior del aparato. No cuelgues tu ghd rise por el cable de alimentación.
5. Nunca desenchufes el ghd rise inmediatamente después de usarlo.
6. No utilices alargadores con este aparato.
7. No utilices convertidor de tensión o generador con este aparato.
8. Nunca desenchufes el ghd rise si el aparato está encendido o conectado a una toma de tierra.



advertencia: superficies calientes

El barril de ghd rise se calentará por calor residual de forma eficaz.

Para reducir el riesgo de quemaduras:

1. **IMPORTANTE:** el cepillo caliente ghd requiere temperatura rápidamente, cuando no lo está utilizando, colócalo siempre el ghd rise sobre una superficie plana resistente al calor, por ejemplo, una estalla térmica ghd.
2. Cuando hayas terminado el look, espera y desenchufa siempre tu ghd rise del aparato.
3. **ADVERTENCIA:** no toque las cerdas ni el barril durante el enfriamiento del aparato.
4. Espera a que el aparato se enfríe antes de guardarlo.

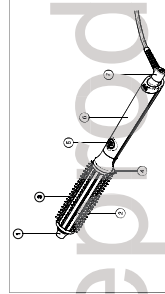
6. Cuando su ghd rise se haya enfriado, desá el cable de alimentación al momento de conectarlo a una toma de tierra.
7. Nunca hagas funcionar este aparato si tiene el cable de alimentación conectado a una toma de tierra.
8. Nunca el cable eléctrico debe estar expuesto a superficies calientes. No empujes el cable de alimentación al interior del aparato. No cuelgues tu ghd rise por el cable de alimentación.

funcionamiento

Asegúrate de que el cabello está completamente seco antes de utilizar tu aparato ghd rise.

IMPORTANTE: se debe tener cuidado para evitar que el pelo se enrede en las cerdas calientes del cepillo ghd, no enrolle grandes cantidades de pelo alrededor del barril. Si se produce un enredo, apague el cepillo de

aire caliente antes de desenredar el cabello.



- 1 Punta Fila
- 2 Barril
- 3 Cerdas
- 4 Soporte
- 5 Interruptor ON / OFF
- 6 Axa
- 7 Cable de alimentación

1. Excluye tu ghd rise a la zona de corriente. El ghd rise operará momentáneamente. Alzador del interruptor ON/OFF para indicar que está conectado a una fuente de alimentación y está en modo de espera.
2. El ghd rise se apagará automáticamente cuando se desconecte el cable de alimentación. El ghd rise operará una buena cantidad de tiempo y una luz parpadeará para indicar que el dispositivo se está calentando.

3. IMPORTANTE: el ghd rise detecta la temperatura requerida en cuestión de segundos, así que luego cuando de no hacer el barril o las cerdas calientes al mismo nivel que el ghd rise hay a alrededor. La temperatura adecuada, cuando la luz parpadeara a verde, lo que indica que ya está listo para su uso.

4. Cuando termines de usarlo, mantén presionado el botón ON/OFF durante más de 3 segundos. El ghd rise se apagará automáticamente. El ghd rise se apagará cuando se desconecte el cable de alimentación y dejará que se enfríen en un lugar seguro. Para evitar el calor seguro, utiliza un alfombra térmica ghd resistente al calor durante el tiempo de enfriamiento.

ADVERTENCIA: no toque las cerdas ni el barril durante el enfriamiento del aparato. El ghd rise se calentará por calor residual de forma eficaz, sensible o resacas reducidas o con falta de experiencia, desconectar, toquen el aparato mientras se está enfriando.

Un rizador o tenacilla ghd rise no solo es

atractiva para ti, sino también para tus niños. Asegúrate de guardarla siempre correctamente, manteniéndola fuera de su alcance, particularmente durante su uso, y mientras se está enfriando.

ghd rise cuenta con las siguientes características de seguridad:

1. **Modo de reposo:** el ghd rise se va a dormir automáticamente y no se va a calentar el cepillo caliente. El cepillo caliente emite la luz roja. El modo de reposo de barril comenzará a enfriarse y la luz parpadeará lentamente hasta que se apague. Para iniciar el dispositivo mientras está en modo de espera, solo tienes que encenderlo manteniendo pulsado el botón ON / OFF durante más de 1 segundo.

- b. Ten en cuenta que aunque tu ghd® no está apagado, sigue enfriado, por lo que debes desconectarlo en la primera oportunidad que tengas.
- 2. **Medio de protección:** el ghd® no incorpora una función de autorrotación de calentamiento. Si el ghd® se calienta demasiado, el cable calentado puede quemar tu piel y la luz parpadeará en color blanco cada cinco segundos. Si esto ocurre, desenchúfalo y vuelve a enchufarlo a la fuente de alimentación y luego rehícelo. Si esto ocurre de nuevo, desenchúfalo y vuelve a enchufarlo en el sistema de alimentación de tu casa. Si esto ocurre de nuevo, apagarán, el cable ghd® se enfría más rápido y la luz parpadeará en rojo cada cinco segundos. Si esto ocurre, desenchúfalo y vuelve a enchufarlo se enchufa o al problema persiste, ponte en contacto con el Servicio de atención al cliente de ghd® para obtener asesoramiento.

Instrucciones de mantenimiento

- Limpieza de ghd®**
1. Desenchufa tu ghd® de la fuente de alimentación.
 2. Limpia siempre tu ghd® con un paño suave antes de limpiarlo.
 3. No siempre nunca el aparato en agua.
 4. No uses alcohol o el limpiador de hornos para limpiar el aparato.
 5. Siempre desenchúfalo antes de limpiarlo.
5. Siempre todo el cable depositado entre las cerdas después de cada periodo de uso. Limpia la acumulación de productos de estilado con un hisopo de algodón (como el que se usa para limpiar los cables) o un hisopo de algodón.

Avisos de seguridad

1. Deja siempre que tu moldeador ghd® se enfríe antes de guardarlo.
2. Cuando el aparato se haya enfriado, cubre el cable de alimentación de la misma forma en la que fue entregado por primera vez en su embalaje para evitar que se dañe al almacenarlo. Mantén el cable y el aparato en un lugar fresco y seco y evita la humedad.

Fallos en el funcionamiento

Tu moldeador ghd® es un producto de elevado rendimiento, si durante el uso el aparato sigue calentando o si tienes fluctuaciones de corriente, puede estar funcionando correctamente. Si el dispositivo ghd® funciona correctamente, comprueba que tanto el aparato como la fuente de alimentación estén en posición de encendido y que haya corriente eléctrica.

Si el producto deja de funcionar y empujar el interruptor de la luz roja de fallo, sigue este paso:

1. Apaga el interruptor de la unidad.
 2. Desenchufa la unidad de la toma de corriente.
 3. Espera un minuto y vuelve a enchufar la unidad en la toma de corriente de la pared.
 4. Vuelve a encender el interruptor de la unidad.
- Si el problema se produce de forma repetida, ponte en contacto con el Servicio de Atención al Cliente de ghd®.

Garantía

Tienes de garantía para Reino Unido, comprobar que el cable incorporado está intacto y en funcionamiento; si no es así, sustituir por un cable estándar británico de la misma potencia.

En caso de duda o para obtener más información, consulta la sección de ayuda de ghd® con o ponte en contacto con un distribuidor autorizado de ghd® o con el Servicio de Atención al Cliente de ghd®.

Garantía del fabricante

Todos los aparatos eléctricos ghd® son sometidos a pruebas individuales antes de salir de fábrica. No obstante, en el caso poco probable de que la moladora de ghd® sufra un fallo de funcionamiento durante el periodo de garantía, el fabricante se compromete a reparar o sustituir el aparato por un producto idéntico o equivalente, o a reembolsar el precio de compra. No se proporciona ninguna cobertura para uso, cuando un producto se interconecta, cualquier elemento de sustitución pasará a ser propiedad de ghd®.

Para asegurar esta garantía, por favor visita ghd®.com/uk/warranty para obtener más información. Esta garantía no cubre el transporte de la moladora y el transporte de compra y esta garantía no cubre el producto devuelto.

Por lo tanto, asegúrate de que conservas el justificante de compra en un lugar seguro. Esta garantía solo es válida para los productos originales ghd® adquiridos a través de distribuidores autorizados por ghd® y no para productos que hayan sido reparados o reemplazados por cualquiera que no sea el Servicio Técnico Global.

Reciclaje y eliminación

Este producto eléctrico ghd® se clasifica como "aparejos eléctricos" al final de su vida útil. Cuando se utilicen más el producto ghd®, por favor, elimínalo de acuerdo al procedimiento de reciclaje de tu jurisdicción. Para más información ponte en contacto con tu autoridad local.

WEEE (Directiva de Residuos de Aparatos Eléctricos y Electrónicos)

Este producto eléctrico ghd® se clasifica como "aparejos eléctricos" al final de su vida útil. Cuando se utilicen más el producto ghd®, por favor, elimínalo de acuerdo al procedimiento de reciclaje de tu jurisdicción. Para más información ponte en contacto con tu autoridad local.

WEEE (Directiva de Residuos de Aparatos Eléctricos y Electrónicos): Este producto eléctrico ghd® se clasifica como "aparejos eléctricos" al final de su vida útil. Cuando se utilicen más el producto ghd®, por favor, elimínalo de acuerdo al procedimiento de reciclaje de tu jurisdicción. Para más información ponte en contacto con tu autoridad local.

Cumplimiento

ghd® cumple con la norma IEC EN 60335-2-29 e incorpora la norma CE. También está homologado en FCC, UL, Australian / Nueva Zelanda y Sudamérica.

ghd Spain s.a.u

ghd Spain S.A.U. Teléfono: 902 243 536
 Edif. Neodina
 Pol. Ind. La Leña
 28831 Málaga
 Spain



ghd®

ghd y ghd® son marcas registradas de ghd® en Reino Unido.
 ghd® es una marca registrada de ghd® en España.
 ghd® es una marca registrada de ghd® en Alemania.
 ghd® es una marca registrada de ghd® en Francia.
 ghd® es una marca registrada de ghd® en Italia.
 ghd® es una marca registrada de ghd® en Portugal.
 ghd® es una marca registrada de ghd® en España.
 ghd® es una marca registrada de ghd® en México.
 ghd® es una marca registrada de ghd® en Colombia.
 ghd® es una marca registrada de ghd® en Chile.
 ghd® es una marca registrada de ghd® en Argentina.
 ghd® es una marca registrada de ghd® en Brasil.
 ghd® es una marca registrada de ghd® en Perú.
 ghd® es una marca registrada de ghd® en Ecuador.
 ghd® es una marca registrada de ghd® en Venezuela.
 ghd® es una marca registrada de ghd® en Uruguay.
 ghd® es una marca registrada de ghd® en Paraguay.
 ghd® es una marca registrada de ghd® en Bolivia.
 ghd® es una marca registrada de ghd® en Paraguay.
 ghd® es una marca registrada de ghd® en Uruguay.
 ghd® es una marca registrada de ghd® en Paraguay.
 ghd® es una marca registrada de ghd® en Bolivia.

Important : consignes de sécurité

Après de longues heures de travail, des crampes, des maux de dos, des maux de tête ou des étourdissements peuvent survenir. Si vous ressentez l'un de ces symptômes, arrêtez immédiatement l'utilisation de l'appareil et consultez votre médecin.

Ne laissez jamais l'appareil sans surveillance lorsqu'il est connecté à une source d'alimentation.

Placez toujours le ghd rise sur une surface plate, stable et résistante à la chaleur.

Ne laissez jamais l'appareil sans surveillance lorsqu'il est connecté à une source d'alimentation.

Placez toujours le ghd rise sur une surface plate, stable et résistante à la chaleur.

Ne laissez jamais l'appareil sans surveillance lorsqu'il est connecté à une source d'alimentation.

Placez toujours le ghd rise sur une surface plate, stable et résistante à la chaleur.

Ne laissez jamais l'appareil sans surveillance lorsqu'il est connecté à une source d'alimentation.

Placez toujours le ghd rise sur une surface plate, stable et résistante à la chaleur.

Ne laissez jamais l'appareil sans surveillance lorsqu'il est connecté à une source d'alimentation.

Placez toujours le ghd rise sur une surface plate, stable et résistante à la chaleur.

Le nettoyage et l'entretien par l'utilisateur ne doivent pas être effectués par des enfants sans un encadrement.

RISQUE DE BRÛLURE : Gardez l'appareil hors de portée des enfants, tout particulièrement lors de l'utilisation et de la période de refroidissement après utilisation.

Ne laissez jamais l'appareil sans surveillance lorsqu'il est connecté à une source d'alimentation.

Placez toujours le ghd rise sur une surface plate, stable et résistante à la chaleur.

ghd rise n'est pas adapté pour une utilisation sur des cheveux symétriques ou penchés.

avertissement : tenir éloigné de tout point d'eau.

Ne pas utiliser cet appareil dans une baignoire, une douche, ou dans un réservoir rempli d'eau.

1. Dans une salle de bain, l'appareil doit être débranché immédiatement après chaque utilisation. En effet, la proximité de l'eau pose des risques même si cet appareil est éteint.



2. Pour plus de protection, l'installation d'un disjoncteur différentiel de réponse ne dépense pas 30 mA est conseillé pour le circuit électrique relié à la salle de bain. Demandez conseil à votre installateur ou un electricien qualifié.

3. Ne tentez pas de toucher l'appareil s'il est tombé dans l'eau.

4. N'appliquez ni spray ni gels coiffants humides directement sur le ghd rise.

avertissement - électricité

Comme pour la plupart des appareils électriques, les composants électriques sont sous tension même lorsque l'appareil est en position «off».

Pour réduire les risques d'électrocution :

N'utilisez jamais l'appareil si celui-ci ne fonctionne pas correctement, si le cordon ou

la prise sont endommagés. Si le cordon ou la prise sont endommagés au moment de l'achat, l'appareil pourra être remplacé par Jemella Ltd.

1. Ne laissez l'appareil ou le cordon sous alimentation électrique (110V-240V 50-60Hz).
2. L'appareil ne doit jamais être laissé sans surveillance lorsqu'il est branché sur un cordon secteur.
3. Ne touchez pas le cordon secteur de l'appareil. Ne suspendez pas le ghd rise par le cordon.
4. Débranchez toujours le ghd rise après utilisation.
5. Ne touchez pas un cordon de mélange avec cet appareil.
6. Ne touchez pas un cordon de mélange de maison ou un générateur avec cet appareil.
7. Votre produit ghd est un appareil électrique de classe II et ne doit pas être relié à la terre.

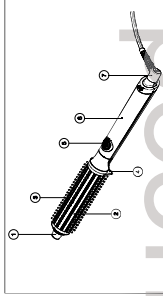


utilisation

Assurez-vous que vos cheveux soient complètement secs avant d'utiliser le ghd rise.

IMPORTANT : veillez à ne pas emmêler les cheveux dans les poils du pinceau, ne pas envelopper de grandes quantités de poils autour du baril.

En cas d'emmêlement, éteignez la brosse chaude avant de démêler les cheveux.



1. Embouche en-chaleur
2. Cordon
3. Baril
4. Soie
5. Embouche ON/OFF
6. Poils
7. Cordon et alimentation

1. Branchez le ghd rise à la source d'alimentation. Le ghd rise doit être correctement sécurisé de l'interrupteur ON/OFF pour indiquer qu'il est connecté à une alimentation et qu'il est en mode veille.
2. Pour allumer le ghd rise, maintenez le bouton ON/OFF enfoncé pendant environ 3 secondes. Le ghd rise s'allume et une lumière d'indication pour indiquer que l'appareil est en train de chauffer.

3. **IMPORTANT :** le ghd rise abaisse la température locale en quelques secondes. Veillez donc à ne pas toucher le corps ou les poils chauds de l'appareil. Lorsque la température du ghd a atteint la température voulue, laissez-le refroidir pendant quelques secondes.
4. Utilisez votre collage thermique, appliquez un spray pour le brossage. ON/OFF pendant plus de deux secondes. Une méthode vous indiquera alors que votre appareil est éteint. Une fois éteint, nous vous recommandons de laisser refroidir le ghd rise pendant quelques minutes. Ne touchez pas le ghd rise sur un tapis thermoisolant qui en ralentit le refroidissement.

AVERTISSEMENT : lors du refroidissement de l'appareil, ne touchez pas le baril et ne laissez pas les enfants ou les personnes dont les capacités physiques sensorielles ou mentales sont réduites ou ne disposent pas de l'expérience ou des connaissances nécessaires pour utiliser l'appareil lorsqu'il est refroidi.

Votre ghd rise ne convient pas à une utilisation par un enfant. Assurez-vous de toujours le placer à l'abri des enfants,

particulièrement durant son utilisation et pendant qu'il refroidit.

ghd® doit être doté des fonctionnalités de sécurité suivantes :

- Mode veille :** Le ghd se va en mode veille après 30 minutes de non utilisation. La brosse chaude s'éteint automatiquement la brosse chaude. La brosse chaude s'éteint automatiquement la brosse chaude.
- Arrêt automatique :** Le ghd s'arrête automatiquement si la température de la brosse dépasse les limites de sécurité.
- Sécurité :** Le ghd ne peut pas fonctionner si la brosse est débranchée ou si la brosse est débranchée.

Le ghd ne peut pas fonctionner si la brosse est débranchée ou si la brosse est débranchée.

Le ghd ne peut pas fonctionner si la brosse est débranchée ou si la brosse est débranchée.

Le ghd ne peut pas fonctionner si la brosse est débranchée ou si la brosse est débranchée.

Le ghd ne peut pas fonctionner si la brosse est débranchée ou si la brosse est débranchée.

Le ghd ne peut pas fonctionner si la brosse est débranchée ou si la brosse est débranchée.

relativement au ou le problème persiste, contactez le service à la clientèle de ghd pour obtenir des conseils.

prendre soin de votre appareil

Nettoyer votre ghd rise

- Nettoyez votre ghd rise avec un chiffon doux et humide.
- Ne plongez jamais l'appareil dans l'eau.
- Essuyez le poignée et le corps avec un chiffon légèrement humide.
- Essuyez le poignée et le corps avec un chiffon légèrement humide.
- Essuyez le poignée et le corps avec un chiffon légèrement humide.
- Essuyez le poignée et le corps avec un chiffon légèrement humide.

Remplacement

- Si la brosse est défectueuse, contactez le service à la clientèle de ghd pour obtenir des conseils.
- Si la brosse est défectueuse, contactez le service à la clientèle de ghd pour obtenir des conseils.

défaut de fonctionnement

Si votre appareil électrique de coiffage ghd ne fonctionne pas, vérifiez les points suivants :

de mettre en mode sécurité afin d'éviter les dommages. Dans le cas exceptionnel où votre appareil ghd ne fonctionnerait pas correctement, vérifiez que l'appareil ghd est bien en marche, que l'interrupteur de la prise secteur est à l'état ON et que la prise est bien alimentée.

Si votre produit cesse de fonctionner et qu'un signal lumineux rouge s'allume, cela signifie que le produit est en mode sécurité.

- Éteignez l'appareil.
- Attendez 30 secondes.
- Reprenez le produit en marche.
- Reprenez le produit en marche.

Si le problème persiste, contactez le service à la clientèle de ghd pour obtenir des conseils.

Si le problème persiste, contactez le service à la clientèle de ghd pour obtenir des conseils.

Si le problème persiste, contactez le service à la clientèle de ghd pour obtenir des conseils.

Si le problème persiste, contactez le service à la clientèle de ghd pour obtenir des conseils.

Si le problème persiste, contactez le service à la clientèle de ghd pour obtenir des conseils.

Si le problème persiste, contactez le service à la clientèle de ghd pour obtenir des conseils.

Si le problème persiste, contactez le service à la clientèle de ghd pour obtenir des conseils.

Si le problème persiste, contactez le service à la clientèle de ghd pour obtenir des conseils.

Si le problème persiste, contactez le service à la clientèle de ghd pour obtenir des conseils.

Si le problème persiste, contactez le service à la clientèle de ghd pour obtenir des conseils.

Si le problème persiste, contactez le service à la clientèle de ghd pour obtenir des conseils.

Si le problème persiste, contactez le service à la clientèle de ghd pour obtenir des conseils.

Si le problème persiste, contactez le service à la clientèle de ghd pour obtenir des conseils.

Si le problème persiste, contactez le service à la clientèle de ghd pour obtenir des conseils.

Si le problème persiste, contactez le service à la clientèle de ghd pour obtenir des conseils.

et en fonction des termes de cette garantie, ghd s'engage à rembourser votre produit gratuitement par un produit identique, ou équivalent, dans les 2 ans à compter de la date d'achat. Un produit de remplacement suppose que la fonction de ce qui est remplacé est toujours fonctionnelle. Quand un produit est remplacé, le produit de remplacement devient votre propriété et le produit remplacé devient propriété de ghd.

Pour retourner un produit sous garantie, il doit être renvoyé au revendeur selon les modalités stipulées sur notre site Internet où vous pouvez suivre les étapes de la procédure de retour.

Le produit de remplacement sera livré par la poste en France métropolitaine.

Le produit de remplacement sera livré par la poste en France métropolitaine.

Le produit de remplacement sera livré par la poste en France métropolitaine.

Le produit de remplacement sera livré par la poste en France métropolitaine.

Le produit de remplacement sera livré par la poste en France métropolitaine.

Le produit de remplacement sera livré par la poste en France métropolitaine.

Le produit de remplacement sera livré par la poste en France métropolitaine.

Le produit de remplacement sera livré par la poste en France métropolitaine.

Le produit de remplacement sera livré par la poste en France métropolitaine.

Le produit de remplacement sera livré par la poste en France métropolitaine.

Le produit de remplacement sera livré par la poste en France métropolitaine.

Le produit de remplacement sera livré par la poste en France métropolitaine.

Le produit de remplacement sera livré par la poste en France métropolitaine.

Le produit de remplacement sera livré par la poste en France métropolitaine.

Le produit de remplacement sera livré par la poste en France métropolitaine.

Le produit de remplacement sera livré par la poste en France métropolitaine.

Le produit de remplacement sera livré par la poste en France métropolitaine.

recyclage et mise au rebut

Votre appareil électrique ghd est classé comme « appareil électrique à déchets électroniques » et ne doit pas être jeté avec d'autres déchets ménagers ou professionnels à la fin de sa vie utile. Quand votre appareil électrique ghd n'est plus utilisable, merci de bien vouloir le jeter conformément aux instructions de recyclage.

Le produit de remplacement sera livré par la poste en France métropolitaine.

Le produit de remplacement sera livré par la poste en France métropolitaine.

Le produit de remplacement sera livré par la poste en France métropolitaine.

Le produit de remplacement sera livré par la poste en France métropolitaine.

Le produit de remplacement sera livré par la poste en France métropolitaine.

Le produit de remplacement sera livré par la poste en France métropolitaine.

Le produit de remplacement sera livré par la poste en France métropolitaine.

Le produit de remplacement sera livré par la poste en France métropolitaine.

Le produit de remplacement sera livré par la poste en France métropolitaine.

Le produit de remplacement sera livré par la poste en France métropolitaine.

Le produit de remplacement sera livré par la poste en France métropolitaine.

Le produit de remplacement sera livré par la poste en France métropolitaine.

Le produit de remplacement sera livré par la poste en France métropolitaine.

Le produit de remplacement sera livré par la poste en France métropolitaine.

Le produit de remplacement sera livré par la poste en France métropolitaine.

Le produit de remplacement sera livré par la poste en France métropolitaine.

Le produit de remplacement sera livré par la poste en France métropolitaine.

ghd france

ghd France - 04 78 35 45 10

ghd France18, chemin des Quers
CS 50235
69574 Dureilly Cedex
France**ghd Switzerland**

ghd Switzerland - +41 (0) 492 71 11

GHD Beauty Swiss SARL Professional Beauty
Sonnengasse 20
Blombergstrasse 94
4122 Allschwil
Schweiz**ghd® jemella™**

ghdfrance.com

ghd et ghd sont des marques déposées de Jemella
Limited.

ghd.fr

© Jemella Group Limited 2020.

Dunelm's Cambridge, Royaume-Uni.

Fabriqué en Chine.

Not to be reproduced

Importanti istruzioni di sicurezza

Per ridurre il rischio di ustioni, lesioni o danni al parruccone, leggere attentamente e seguire le presenti istruzioni di sicurezza prima di utilizzare l'ascia ghd rise.

L'alfoso di ghd rise è previsto solo per l'inscalfimento ed esclusivamente con accessori appositamente creati per lo styling a caldo dei capelli come il parruccone demolicazione ghd.

Maneggiare ghd rise con cura. Le punte delicate dell'ascia, per questo motivo, raccomandiamo di non farlo cadere. Non toccare i capelli estranei, non versare, non bruciare e smontare ghd rise.

Non usare ghd rise se danneggiato, per esempio se il corpo esterno risulta rotto. Non usare ghd rise se il parruccone è rotto o se il parruccone non si aggancia correttamente alla punta dell'ascia. Il parruccone può essere sostituito solo all'interno del periodo di garanzia. Quanto indicato lascia impregudicati i vostri diritti legali.

Questo apparecchio può essere utilizzato da bambini dagli 8 anni in su e da persone con ridotte capacità

fisiche, sensoriali o mentali o con scarsa esperienza e conoscenza, a condizioni che siano stati seguiti o che abbiano ricevuto le opportune indicazioni sull'uso dell'apparecchio in modo tale da comprendere i pericoli, da parte di una persona responsabile della loro sicurezza.

Le operazioni di manutenzione e pulizia non

devono essere effettuate da bambini senza sorveglianza.

PERICOLO DI USTIONE:

Tenere l'apparecchio fuori dalla portata dei bambini, in particolare durante l'uso e durante il raffreddamento dopo l'uso.

Quando l'apparecchio è collegato all'alimentazione elettrica non lasciarlo mai incustodito.

Riporre sempre il ghd rise sul supporto di sicurezza integrato, posandolo su una superficie piana, stabile e resistente al calore.

ghd rise non è adatto all'uso in luoghi sensibili al fumo.

avvertenza: tenere lontano dall'acqua

Non utilizzare questo apparecchio nella vasca

da bagno, in doccia o bacinella piena d'acqua.



1. Quando si utilizza l'apparecchio in bagno, scollegarlo dalla presa di corrente subito dopo l'uso, poiché la vicinanza dell'acqua rappresenta un rischio anche quando è spento.

2. Per ulteriore protezione, si raccomanda l'installazione di un dispositivo

di corrente residua (RCD) con valore di corrente di esercizio residua nominale non superiore a 30 mA nel circuito elettrico del bagno. Per ulteriori informazioni, rivolgersi all'installatore o a un elettricista qualificato.

3. Non tentare di raggiungere l'apparecchio se è caduto in acqua.

4. Non spruzzare né applicare elementi di stile umidi sul ghd rise.

attenzione - elettricità

Come accade per la maggior parte degli apparecchi elettrici, le componenti elettriche imbevono anche quando l'apparecchio è spento.

Per ridurre il rischio di elettrocuzione:

Non mettere mai in funzione questa styler frisè ghd se non funziona correttamente, o se il cavo di alimentazione o la spina sono danneggiati. Se il cavo di alimentazione

o la spina sono danneggiati, devono essere sostituiti da ghd Italia S.r.l..

1. Utilizzare solo con una tensione di 110-240V, 50-60 Hz.
2. L'apparecchio non deve mai essere lasciato incandescente se collegato a una presa di corrente.
3. Tenere il cavo di alimentazione lontano da superfici calde. Non avvicinare il cavo di alimentazione al ripresocchio. Non spegnere ghd rise.
4. Sostituire o il cavo di alimentazione o la spina di ghd rise dopo l'utilizzo.
5. Non utilizzare nessun tipo di prolunga con questo apparecchio.
6. Non utilizzare nessun tipo di interuttore di voltaggio.
7. Il tecnico **avvoca ghd** garantisce alla spina il miglior rapporto qualità/prezzo elettrico e non deve avere la connessione all'impianto di terra.

attenzione: superfici calde

Il cavo di ghd rise si scaldi per permettere un'incordatura perfetta.

Per ridurre il rischio di bruciature:

1. **IMPORTANTE:** lo spazzola calda ghd si riscaldi rapidamente, quindi non toccare i denti in quanto possono diventare roventi

2. Quando non impiegato durante l'utilizzo, posizionare sempre lo spazzola ghd rise su una superficie piana resistente al calore, ad esempio un tappetino impermeabile ghd.
3. Evitare il calore styling, spegnere sempre ghd rise e scollegato dalla presa di corrente.
4. **AVVISO:** non toccare i denti o la barra durante il raffreddamento dell'apparecchio.
5. Evitare di utilizzare ghd rise di emergenza, prima di metterlo a posto.
6. Quando ghd rise si è raffreddato, piegarlo il cavo di alimentazione nello stesso modo in cui è stato consegnato la prima volta nel suo imballaggio.

Non avvolgere intorno alla tenna o alla barra o al manico di ghd rise, in quanto ciò può portare a un grave pericolo del cavo di alimentazione.

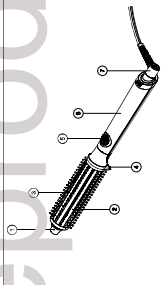
funzionamento

Assicurarsi che i capelli siano completamente asciutti prima di utilizzare ghd rise.

IMPORTANTE: occorre fare attenzione per evitare che i capelli si aggroviglino nei denti della spazzola calda

ghd: non avvolgere grandi quantità di capelli intorno alla barra.

In caso di formazione di nodi, spegnere la spazzola elettrica prima di districare i capelli.



1. Evitare i nodi
2. Frase
3. Denti
4. Spazzola di sicurezza

5. Istruttore ONOFF
6. Impugnatura
7. Cavo di alimentazione

1. Collegare il ghd rise all'alimentazione di rete. Il ghd rise lampeggia brevemente attorno all'istruttore ONOFF per indicare il collegamento.
2. Per spegnere ghd rise, tenere premuto il pulsante ONOFF per almeno 1 secondo, ghd rise emetterà un breve segnale di avvio, una luce verde lampeggerà.
3. Quando il ghd rise è spento, il display si spegnerà.
4. Quando il ghd rise è spento, la barra o i denti dell'apparecchio sono caldi. Assicurarsi che i capelli siano completamente asciutti prima di utilizzare ghd rise.
5. Assicurarsi che i capelli siano completamente asciutti prima di utilizzare ghd rise.
6. Assicurarsi che i capelli siano completamente asciutti prima di utilizzare ghd rise.
7. Assicurarsi che i capelli siano completamente asciutti prima di utilizzare ghd rise.

Un'volta che ghd rise ha raggiunto la temperatura, emetterà un breve segnale di avvio, una luce verde lampeggerà. Il display si spegnerà. Il ghd rise è pronto per l'uso. ONOFF per più di 2 secondi per spegnere l'apparecchio. Sarà quindi emesso un suono ad indicare che ghd rise è stato spento. Una volta spento ghd rise, il display si spegnerà e il ghd rise si raffredderà. Per un più sicuro raffreddamento riporre l'apparecchio su un tappetino impermeabile ghd, usando l'apposito sostegno di sicurezza e lasciato raffreddare.

ATTENZIONE: non toccare la barra o i denti durante il raffreddamento dell'apparecchio, né consentire a bambini o persone con capacità fisiche ridotte di toccare l'apparecchio mentre è in fase di raffreddamento.

Il tuo arricciacapelli ghd rise non attira solo la tua attenzione, ma anche quella dei bambini. Assicurati di collocare sempre il tuo arricciacapelli ghd al di fuori della portata dei bambini, in particolare modo durante l'utilizzo, e soprattutto durante la fase di raffreddamento.

ghd Italia

info.ital@ghd.com

ITA 055 49811

ghd Italia

Via XX Settembre 98-100 00129

Firenze

Italia



ghd.com

ghd e ghd sono marchi registrati di L'Oréal Group

ghd

ghd

© L'Oréal Group, Limited 2020.

Progettato a Cambridge, Regno Unito. Fabbricato in Cina.

Not to be reproduced

Viktiga säkerhetsinstruktioner

För en bättre säkerhetsprestanda, belys inte hållarna och lås säkerhetskopplingarna manuellt med dina fingrar.

Din ghd rise bör endast användas som ett hållningsredskap eller tillämnas med förtillstånd från ghd. Använd inte ghd rise som ett verktyg för att öppna eller stänga av apparater, till exempel hållningskopplingar eller tillämnas med förtillstånd från ghd.

Hållning av din ghd rise

ghd rise innehåller kemiska komponenter som kan orsaka irritation om de kommer i kontakt med huden. Använd inte ghd rise om du har allergier eller känslig hud. Använd inte ghd rise om du har skadade eller irriterad hud. Använd inte ghd rise om du har skadade eller irriterade ögon. Använd inte ghd rise om du har skadade eller irriterade öron. Använd inte ghd rise om du har skadade eller irriterade näsar. Använd inte ghd rise om du har skadade eller irriterade munpartier. Använd inte ghd rise om du har skadade eller irriterade händer. Använd inte ghd rise om du har skadade eller irriterade fötter. Använd inte ghd rise om du har skadade eller irriterade armar. Använd inte ghd rise om du har skadade eller irriterade ben. Använd inte ghd rise om du har skadade eller irriterade ben. Använd inte ghd rise om du har skadade eller irriterade händer. Använd inte ghd rise om du har skadade eller irriterade fötter. Använd inte ghd rise om du har skadade eller irriterade armar. Använd inte ghd rise om du har skadade eller irriterade ben. Använd inte ghd rise om du har skadade eller irriterade ben.

Denna produkt kan användas av barn över 8 år och personer med reducerad fysisk, sensorisk eller mental förmåga eller

som saknar erfarenhet och kunskap, om de får tillsyn av en person som förstår riskerna och instruktioner om hur man använder produkten på ett säkert sätt.

Rengöring och användarunderhåll får inte utföras av barn såvida de inte har tillsyn.

MINIMERA RISKEN FÖR BRÄNNSKADOR: förvara

din ghd rise utom räckhåll för barn speciellt när den är i användning och under nedkylning efter användning. Lämna aldrig din ghd rise utan uppsikt när kontakten är i.

Placera alltid din ghd rise på den inbyggda säkerhetsställaren på ett jämnt underlag

ghd rise bör inte användas på symmetriskt hår eller peruker.

varning: håll borta från vatten

Använd inte produkten i ett badkar, dusch eller vattentylld behållare.

1. Om den elektriska enheten används i badrummet så skall kontakten dras ut efter användning då det finns en risk för fara i kontakt med vatten även om den är avstängd.



2. För ytterliggare säkerhetsåtgärd, rekommenderar man att installera en strömkälla (RCD) med en driftström på högst 30mA i den elektriska kretsen som används i badrum. Fråga din installatör eller en auktoriserad elektriker för ytterligare instruktioner.

3. Om din elektriska enhet skulle falla ner i vattnet

så bör du aldrig sträcka dig efter den.

4. Spraya inte dina stylingprodukter direkt på din ghd rise.

varning: elektricitet

Som de flesta elektriska enheter så är de elektriska komponenterna i din ghd rise efter att apparaten har stängts av.

För att minimera risken av elektricitet:

Använd inte denna elektriska enhet om den inte fungerar som den ska eller om sladden/kontakten

är skadad. Då måste produkten reklameras till ghd produktnavnia (reklamationen godkännes ej om produkten skadats pga felanvändning eller missbruk).

1. Använd produkten endast med 110V-230V/50/60 Hz.
2. Droppa smör eller olja på produkten innan du använder den.
3. Håll skåden borta från den uppvärmda ytan. Visa aldrig skåden mot den elektriska enheten. Häng inte upp ghd rise i skåden.
4. Använd inte ledningskabel med denna elektriska enhet.
5. Använd inte strömbrytare eller generator med denna apparat.
6. Använd inte kabel som inte är tillräckligt tjock för att klämma ihop den.
7. Om du använder en kabel som inte är tillräckligt tjock för att klämma ihop den, kan detta leda till överhettning.



varning: varna ytor

ghd rise styren är varm och kan effektivt användas för styling.

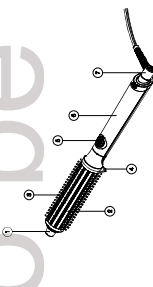
- For att minimera risken av brännskador:
1. Använd ghd rise i ett utrymme med bra ventilation.
 2. När du inte använder din ghd värmeborste, låt den ligga på en värmefällig yta som till exempel en ghd värmematth.
 3. Använd ghd rise på ett utrymme som inte är förvarmt.
 4. Varning: under apparaten spelar sig du inte dina fingrar eller cyllindern.
 5. Värna till apparaten har du har inte tagit bort den från värmematth.
 6. När du ghd rise har svalnat, var försiktig när du tar bort den från värmematth eller när du tar bort den från värmematth.

drift

Försöker dig om att håret är nätt vortt linna du använder din ghd rise.

VIKTIGT: försiktighet bör iakttas för att förhindra att hår fastnar i din ghd

värmeborste, låt därför inte stora mängder hår fastna runt cyllindern. Om håret trasslar in sig, stäng av värmeborsten innan du försöker ta loss håret.



- 1. Sätt topp
- 2. Svart
- 3. Rött
- 4. Hållsvägg

- 5. ON/OFF-knapp
- 6. Hårborst
- 7. Strömledare

1. Anslut din ghd rise till ett utrymme. En blinkande ljus kommer att visas runt ON/OFF-knappen på din rise och indikatorn är den rött och blått.
2. Sätt på din ghd rise på ett utrymme som inte är förvarmt. När du trycker på ON/OFF-knappen i minst 1 sekund, din ghd rise spelar en kort melod och en ljusa blinker.
3. Viktigt: håret ska inte vara fuktigt eller fuktigt. Viktigt: håret ska inte vara fuktigt eller fuktigt. Viktigt: håret ska inte vara fuktigt eller fuktigt.
4. När du är klar med din styling, ska du hålla inne ON/OFF-knappen mer än 2 sekunder för att stänga av apparaten. En meddelning indikerar att apparaten är stängd. När du stänger av apparaten, kommer en ljudsignal att visas på den röda cyllindern. När du stänger av apparaten, kommer en ljudsignal att visas på den röda cyllindern.

VARNING: när produkten svalnar, se till att inte värma cyllindern eller borsten. Låt håret inte barn eller de med nedsatt fysisk, sensorisk eller mentala förmåga eller bist på ermet med och kunskap värna produkten när den svalnar.

Din ghd rise är inte bara tilltalande för dig utan även för barn. Förvara alltid din ghd stylon utom räckhåll för barn, speciellt när den är i bruk eller häller på att svalna.

- ghd rise är ett elektriskt verktyg som innehåller en värmematth och en värmeborste. När du använder ghd rise, kan den bli varm och kan ge utstrålning. När du använder ghd rise, kan den bli varm och kan ge utstrålning. När du använder ghd rise, kan den bli varm och kan ge utstrålning.
1. Håll barn borta från ghd rise när den är i bruk eller häller på att svalna.
 2. När apparaten är stängd ska du se till att den förvaras i en säkert ställe som till exempel i en låda eller i ett utrymme som är avsett för detta ändamål.
 3. Skyddsbarn: för barn som inte kan förstå varningarna eller instruktionerna, och för säkerhets skull kommer värmematthens avstängning att vara tillgänglig för barn.

stängs av, ghd värmeborsten spelar ett ljud och lamporna blinkar ett var femte sekund. Om detta inträffar ska du vara försiktig med att sätta in den igen och sedan starta om.

1. När du använder ghd rise, kan den bli varm och kan ge utstrålning.
2. När apparaten är stängd ska du se till att den förvaras i en säkert ställe som till exempel i en låda eller i ett utrymme som är avsett för detta ändamål.
3. Skyddsbarn: för barn som inte kan förstå varningarna eller instruktionerna, och för säkerhets skull kommer värmematthens avstängning att vara tillgänglig för barn.
4. När apparaten är stängd ska du se till att den förvaras i en säkert ställe som till exempel i en låda eller i ett utrymme som är avsett för detta ändamål.
5. När apparaten är stängd ska du se till att den förvaras i en säkert ställe som till exempel i en låda eller i ett utrymme som är avsett för detta ändamål.

användningsinstruktioner

Regering av din ghd rise

1. Anslut din ghd rise till ett utrymme.
2. Låt din ghd rise svalna ordentligt innan engång.
3. Låt aldrig apparaten öppnas i trafiken.
4. Håll apparaten borta från den uppvärmda ytan. Visa aldrig skåden mot den elektriska enheten. Häng inte upp ghd rise i skåden.
5. Använd inte ledningskabel med denna elektriska enhet.

Förvaring

1. Skyddsbarn: för barn som inte kan förstå varningarna eller instruktionerna, och för säkerhets skull kommer värmematthens avstängning att vara tillgänglig för barn.
2. När apparaten är stängd ska du se till att den förvaras i en säkert ställe som till exempel i en låda eller i ett utrymme som är avsett för detta ändamål.
3. Skyddsbarn: för barn som inte kan förstå varningarna eller instruktionerna, och för säkerhets skull kommer värmematthens avstängning att vara tillgänglig för barn.

Funktionssvikt

Om elektriska ghd- och hårtvångar är en funktionell produkt och den enda lösningen för att lösa problem med hårtvångarna, kan du inte ha ett tillstånd för att skicka tillbaka tillverkaren för en utbyte eller ersättning. Om du har ett problem med din ghd- eller hårtvång som du inte kan lösa, kontakta oss för att få hjälp med att lösa ditt problem.

Om din produkt slutar fungera och du vill byta ut den, vänligen tillfråga oss om ett utbyte.

1. Se till att du har rätt produkt för ditt problem.
2. Se till att du har rätt produkt för ditt problem.
3. Se till att du har rätt produkt för ditt problem.
4. Se till att du har rätt produkt för ditt problem.

Om du har ett problem med din ghd- eller hårtvång som du inte kan lösa, kontakta oss för att få hjälp med att lösa ditt problem. Om du har ett problem med din ghd- eller hårtvång som du inte kan lösa, kontakta oss för att få hjälp med att lösa ditt problem.

Tillverkningsgaranti

Om du har ett problem med din ghd- eller hårtvång som du inte kan lösa, kontakta oss för att få hjälp med att lösa ditt problem. Om du har ett problem med din ghd- eller hårtvång som du inte kan lösa, kontakta oss för att få hjälp med att lösa ditt problem.

All information om elektriska ghd- och hårtvångar som nämns i denna manual ska betraktas som tillgång till produktens tekniska specifikationer. För att kunna använda produkten korrekt, vänligen läs manualen för produkten. Om du har ett problem med din ghd- eller hårtvång som du inte kan lösa, kontakta oss för att få hjälp med att lösa ditt problem.

Om du har ett problem med din ghd- eller hårtvång som du inte kan lösa, kontakta oss för att få hjälp med att lösa ditt problem. Om du har ett problem med din ghd- eller hårtvång som du inte kan lösa, kontakta oss för att få hjälp med att lösa ditt problem.

Om du har ett problem med din ghd- eller hårtvång som du inte kan lösa, kontakta oss för att få hjälp med att lösa ditt problem. Om du har ett problem med din ghd- eller hårtvång som du inte kan lösa, kontakta oss för att få hjälp med att lösa ditt problem.

Om du har ett problem med din ghd- eller hårtvång som du inte kan lösa, kontakta oss för att få hjälp med att lösa ditt problem. Om du har ett problem med din ghd- eller hårtvång som du inte kan lösa, kontakta oss för att få hjälp med att lösa ditt problem.

Återvinning och bortskaffning

Om du har ett problem med din ghd- eller hårtvång som du inte kan lösa, kontakta oss för att få hjälp med att lösa ditt problem. Om du har ett problem med din ghd- eller hårtvång som du inte kan lösa, kontakta oss för att få hjälp med att lösa ditt problem.

Enkel tillräck

Om du har ett problem med din ghd- eller hårtvång som du inte kan lösa, kontakta oss för att få hjälp med att lösa ditt problem. Om du har ett problem med din ghd- eller hårtvång som du inte kan lösa, kontakta oss för att få hjälp med att lösa ditt problem.

Förordning

Om du har ett problem med din ghd- eller hårtvång som du inte kan lösa, kontakta oss för att få hjälp med att lösa ditt problem. Om du har ett problem med din ghd- eller hårtvång som du inte kan lösa, kontakta oss för att få hjälp med att lösa ditt problem.

ghd Nordics

ghd Sweden: +46 8 699 20 65

ghd USA: +1 800 543 8888

ghd UK: +44 20 8750 8888

ghd Australia: +61 2 9539 8888

ghd Canada: +1 800 543 8888

ghd India: +91 22 4339 8888

ghd South Africa: +27 21 953 8888

ghd Mexico: +52 55 5770 8888

ghd Brazil: +55 11 3030 8888

ghd.com

ghd is a registered trademark of ghd

ghd is a registered trademark of ghd

ghd is a registered trademark of ghd

ghd is a registered trademark of ghd

ghd is a registered trademark of ghd

ghd is a registered trademark of ghd

ghd is a registered trademark of ghd

ghd is a registered trademark of ghd

ghd is a registered trademark of ghd

ghd is a registered trademark of ghd

Vigtig sikkerhedsinformation

For at reducere risikoen for elektrisk chok, brand og/eller elektrisk stød, læs og følg denne sikkerhedsinformation før du anvender din ghd rise.

Din ghd rise må kun anvendes som et hårtøjnings redskab og kun sammen med tilbehør, der kun tilknyttet er til varmeresistent styling.

Håndtering af din ghd rise

Din ghd rise indeholder sensitive højteknologiske komponenter, så derfor må den ikke gå i dunder regn. Tilføi heller ikke humedamp, opløst, maling eller andet pulver til din ghd rise. Hvis du er bekymret, skal du kontakte din forhandler eller leverandør. Hvis din elektriske enhed er beskadiget via fejlanvendelse eller misbrug vil dette ikke blive dækket af din 2 års reklamationsret. ghd står garanteret for kvaliteten af sin ghd rise og vil erstatte eller reparere din ghd rise gratis, hvis det er nødvendigt. Dette kommer dog kun til at gælde, hvis du har brug for reservedele.

Dette apparat kan anvendes af børn fra 8 år og opetter samt personer med nedsatte fysiske, sensoriske eller mentale evner eller med manglende erfaring

og kendskab, hvis de har været under opsyn eller er blevet instrueret i brug af apparatet på en sikker måde og forstår de involverede farer, af en person med ansvar for deres sikkerhed.

Rengøring og brugervedligeholdelse må ikke foretages af børn uden opsyn.

RISIKO FOR FORBRÆNDING:

Sørg for at børn ikke kommer i kontakt med din ghd rise, specielt når den anvendes samt når den køler af efter brug.

Lad aldrig din ghd rise ude af syne når den er sluttet til stikkontakten.

Placer altid din ghd rise på den sikkerhedsholder der er på apparatet, og altid på en varmeresistent flad og stabil overflade.

ghd rise bør ikke anvendes sammen med tilbehør til andre ghd rise.

advarsel: må ikke komme i nærheden af vand

Brug ikke denne enhed i badekar, brusebad eller et vandfyldt kar.

1. Hvis den elektriske enhed anvendes på et badeværelse af stikkontakten lige efter træk da stikket ud brug, da vandet repræsenterer en risiko selv efter at den elektriske enhed er sluttet.

2. For yderligere beskyttelse anbefales det at installere en reststrømsanordning (RCD) med en nominal reststrøm på ikke over 30mA i det elektriske kredsløb, der anvendes på badeværelser. Spørg din

installatør eller en autoriseret elektriker om yderligere vejledning.

3. Hvis den elektriske enhed falder ned i vand, må du aldrig række ud efter den.

4. Spørg ikke vandholdige styling produkter direkte din ghd rise.

advarsel: elektricitet

Som med det fleste elektriske enheder er de elektriske komponenter ikke søn efter et apparat er slukket.

For at mindske dødsrisiko ved elektrisk stød:

Anvend ikke denne elektriske enhed hvis den ikke fungerer korrekt samt ledningen eller stikket er beskadiget. I disse tilfælde skal du reklamere over det til ghd scandinav (reklamation kan kun godkendes hvis fejlen ikke er opstået ved fejlanvendelse eller misligholdelse.

1. Må kun bruges med 110V-240V, 50-60 Hz.
2. Denne elektriske enhed må ikke efterlades uden opsyn når promotorer er sat i rotationen.
3. Hvis du ikke har brug for din ghd rise, skal du altid slukke den elektriske enhed. Brug ikke ghd rise i ledningen.
4. Tag altid ghd rise af ud af stikkontakten straks efter brug.
5. Brug ikke en tøjvaskemaskine sammen med denne enhed.
6. Brug ikke en spændingsforøger eller generator sammen med denne enhed.
7. Din ghd rise er af klasse II og skal ikke tilsluttes jord.



advarsel: varm overflade

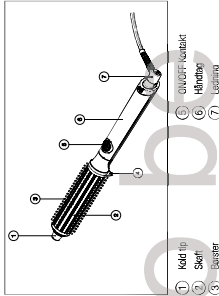
ghd rice skaber varme for at den kan anvendes til effektiv styling.

- 1. VARNING:** ghd rice kan blive meget varm, så undgå at røre ved børstehårene, når du kan blive varm!
- Hvis den ikke bruges til styling, skal ghd rice anvendes på en skin, der er beskyttet mod varme.
- Hvis styling er færdig, skal du altid slukke for ghd rice og tage den ud af stikkontakten.
- ADVARSEL:** undgå at røre ved børstehårene eller cylinderen, mens du er i stikkontakten.
- Hvis du apparatet er kølet helt af, inden du pakker den væk.
- Hvis du ghd rice er afkølet, skal du fjerne stikket fra stikkontakten og holde apparatet eller håndtaget på ghd rice, indtil det kan røres tryk ned svigt af af-kølingen.

betjening

Sørg for at håret er helt tørt, før du bruger din ghd rice.

VIGTIGT: der bør udvises forsigtighed for at undgå at få håret filtreret ind i ghd- varmbørstestens hår, undlad at vikle store mængder hår omkring cylinderen.
Hvis håret bliver sammenfiltret, skal der slukkes for den varme børste, inden håret redes ud.



3. Strik ghd rice til stikkontakten, ghd- rice blikker øjeblikkeligt omkring ON/OFF-knuden for at indikere, at den er færdig til strømstyring.
- Før at røre på ghd rice skal du nyke og holde håndtag-knoppen ned i mindst 1 sekund, ghd rice vil være en kort stamstod, og en lampe blinker for at indikere, at varmestaten varmer op.

- 3. MÆK:** ghd rice opnår den ønskede temperatur på få sekunder, så sørg på Mæ at røre ved apparatets varme cylinderer eller børsten. Når ghd rice har nået temperaturen, blinker den, og lampen bliver ved med at lyse for at angive, at ghd rice er færdig med din styling, så du kan nyke på knoppen ON/OFF og holde den nede i mere end 2 sekunder for at slukke for apparatet. En lukke-hænde vil spille for at vise, at apparatet er afkølet, før det er afkølet, er det sikkert at røre. Underbetjening anbefales for at forhindre separation af en ghd varmestatsant måltid og på den indbyggede sikkerhedsenheder.

ADVARSEL: Undgå at røre ved cylinderer eller børstene, mens apparatet er varmt eller mens du rører på det. Hvis du rører på apparatet, mens det er varmt, eller mens du rører på det, kan du blive brændt.

Din ghd rice er ikke kun interessant for dig men også for din børn. Sørg derfor altid at din ghd rice er uden for rækkevidde når du anvender den samt når den køler ned.

- 1. Opbejling:** Sluk ghd rice efter brug. Hvis du ikke har brug for apparatet, skal du slukke for apparatet og tage det ud af stikkontakten. Hvis du ikke har brug for apparatet, skal du tage det ud af stikkontakten. Hvis du ikke har brug for apparatet, skal du tage det ud af stikkontakten. Hvis du ikke har brug for apparatet, skal du tage det ud af stikkontakten.
- 2. Beskyringsfunktion:** ghd rice kan beskytte sig selv mod overophedning ved hjælp af en beskyringsfunktion. Hvis du ikke har brug for apparatet, skal du tage det ud af stikkontakten og holde håndtag-knoppen nede i mere end 1 sekund.
- 3. Sikkerhedsfunktion:** ghd rice har en sikkerhedsfunktion, der sikrer, at apparatet ikke bliver for varmt. Hvis du ikke har brug for apparatet, skal du tage det ud af stikkontakten og holde håndtag-knoppen nede i mere end 1 sekund.

ghd rice har følgende sikkerhedsforanstaltninger:

- 1. Overophedningsbeskyttelse:** ghd rice er beskyttet mod overophedning. Hvis du ikke har brug for apparatet, skal du tage det ud af stikkontakten og holde håndtag-knoppen nede i mere end 1 sekund.
- 2. Beskyringsfunktion:** ghd rice kan beskytte sig selv mod overophedning ved hjælp af en beskyringsfunktion. Hvis du ikke har brug for apparatet, skal du tage det ud af stikkontakten og holde håndtag-knoppen nede i mere end 1 sekund.
- 3. Sikkerhedsfunktion:** ghd rice har en sikkerhedsfunktion, der sikrer, at apparatet ikke bliver for varmt. Hvis du ikke har brug for apparatet, skal du tage det ud af stikkontakten og holde håndtag-knoppen nede i mere end 1 sekund.

advarsel: varm overflade

ghd rice skaber varme for at den kan anvendes til effektiv styling.

- 1. VARNING:** ghd rice kan blive meget varm, så undgå at røre ved børstehårene, når du kan blive varm!
- Hvis den ikke bruges til styling, skal ghd rice anvendes på en skin, der er beskyttet mod varme.
- Hvis styling er færdig, skal du altid slukke for ghd rice og tage den ud af stikkontakten.
- ADVARSEL:** undgå at røre ved børstehårene eller cylinderen, mens du er i stikkontakten.
- Hvis du apparatet er kølet helt af, inden du pakker den væk.
- Hvis du ghd rice er afkølet, skal du fjerne stikket fra stikkontakten og holde apparatet eller håndtaget på ghd rice, indtil det kan røres tryk ned svigt af af-kølingen.

betjening

Sørg for at håret er helt tørt, før du bruger din ghd rice.

VIGTIGT: der bør udvises forsigtighed for at undgå at få håret filtreret ind i ghd- varmbørstestens hår, undlad at vikle store mængder hår omkring cylinderen.
Hvis håret bliver sammenfiltret, skal der slukkes for den varme børste, inden håret redes ud.



3. Strik ghd rice til stikkontakten, ghd- rice blikker øjeblikkeligt omkring ON/OFF-knuden for at indikere, at den er færdig til strømstyring.
- Før at røre på ghd rice skal du nyke og holde håndtag-knoppen ned i mindst 1 sekund, ghd rice vil være en kort stamstod, og en lampe blinker for at indikere, at varmestaten varmer op.

ghd rice har følgende sikkerhedsforanstaltninger:

- 1. Overophedningsbeskyttelse:** ghd rice er beskyttet mod overophedning. Hvis du ikke har brug for apparatet, skal du tage det ud af stikkontakten og holde håndtag-knoppen nede i mere end 1 sekund.
- 2. Beskyringsfunktion:** ghd rice kan beskytte sig selv mod overophedning ved hjælp af en beskyringsfunktion. Hvis du ikke har brug for apparatet, skal du tage det ud af stikkontakten og holde håndtag-knoppen nede i mere end 1 sekund.
- 3. Sikkerhedsfunktion:** ghd rice har en sikkerhedsfunktion, der sikrer, at apparatet ikke bliver for varmt. Hvis du ikke har brug for apparatet, skal du tage det ud af stikkontakten og holde håndtag-knoppen nede i mere end 1 sekund.

hvis dette sker, er det vigtigt at kontakte den lokale ghd kundeservice for yderligere rådgivning.

Hvis du er tvivl eller ønsker at vide mere, kan du besøge ghd.com eller kontakte en godkendt ghd forhandler eller kontakke ghd kundeservice for yderligere rådgivning.

leverandør garanti

Alle elektroniske ghd produkter testes individuelt, for at forhindre fejl. Men i tilfælde af at et produkt har en defekt på grund af mangelfuldt håndværk eller materialer, vil ghd efter eget skøn udbetale produktet uden omkostninger til dig. Denne garanti gælder kun for defekte produkter, der er købt direkte af ghd for garanti perioden. Når et produkt ombyttes, bliver det nye produkt af det samme materiale som det gamle produkt, og det erstattede element bliver ghd's ejendom.

For at gøre brug af denne garanti, bedes venligst kontakte vores ghd kundeservice på telefonnumrene på bagsiden af dit produkt, eller på vores hjemmeside ghd.com. Sørg altid for, at du opbevarer et bevis på et såkaldt rans.

Denne garanti gælder kun for alle elektroniske ghd produkter købt gennem ghd's officielle forhandlere og distributører. Bemærk, at denne garanti kun gælder ghd's produkter og ikke produkter, der er købt af andre end ghd's personale eller ghd's repræsentanter. Bemærk, at denne garanti kun gælder for nye produkter og ikke for brugte eller brugte produkter. Denne garanti gælder ikke for produkter, der er købt af andre end ghd's personale eller ghd's repræsentanter i Afrika, Asien, Australien, Canada, Danmark, De Forenede Stater, Europa, Hong Kong, Indien, Japan, Korea, Mexico, New Zealand og Sydafrika.

*Hvis du er tvivl eller ønsker at vide mere, kan du besøge ghd.com eller kontakte en godkendt ghd forhandler eller kontakke ghd kundeservice for yderligere rådgivning.

genbrug og bortskaffelse

Dit elektroniske ghd produkt er designet som elektronisk eller elektrisk og kan indeholde farlige stoffer, der kan være skadelige for miljøet. Derfor anbefaler vi dig at bortskaffe dit produkt på en miljøvenlig måde. Hvis du er tvivl eller ønsker at vide mere, kan du besøge ghd.com eller kontakte en godkendt ghd forhandler eller kontakke ghd kundeservice for yderligere rådgivning.

WEEE (EU) - Dette produkt er et elektronisk eller elektrisk produkt og kan indeholde farlige stoffer, der kan være skadelige for miljøet. Derfor anbefaler vi dig at bortskaffe dit produkt på en miljøvenlig måde. Hvis du er tvivl eller ønsker at vide mere, kan du besøge ghd.com eller kontakte en godkendt ghd forhandler eller kontakke ghd kundeservice for yderligere rådgivning.

regulativ

ghd riser overholder EN 60335-2-23 og er CE mærket. Andre godkendte indtjener USA, Australien/New Zealand og Sydafrika.

ghd Nordics

ghd Danmark + 45 33 11 91 11

ghd Norge + 47 22 00 00 00 00

ghd Sverige + 46 8 700 00 00 00

ghd Finland + 358 9 2500 00 00

ghd Island + 354 550 00 00 00

ghd Island + 354 550 00 00 00

ghd Island + 354 550 00 00 00

ghd.com

ghd og ghd's afregningsvaremærker tilhører ghd's forbehold.

ghd's afregningsvaremærker er registreret i USA, Canada, Australien, New Zealand og Sydafrika.

ghd's afregningsvaremærker er registreret i Danmark, Norge, Sverige, Island og Finland.

ghd's afregningsvaremærker er registreret i Danmark, Norge, Sverige, Island og Finland.



to be reproduced

tärkeä turvallisuus ohje

Vaivattomaksi ja helpoksi käyttöön, sähköisiä ja mekaanisia osia ei saa koskaan avata. Jos olet epävarma, ota yhteyttä ghd:n asiakaspalveluun. Jos olet epävarma, ota yhteyttä ghd:n asiakaspalveluun.

ghd rise on tarkoitettu hiusten muotoiluun ja vain tuhtien kanssa eikä ole tarkoitettu kuumuuden muodostamiseen. Jos olet epävarma, ota yhteyttä ghd:n asiakaspalveluun.

ghd rise sisältää high-tech, herkkiä komponentteja jotka vaativat huolellista huoltoa. Jos olet epävarma, ota yhteyttä ghd:n asiakaspalveluun.

Älä käytä ghd rise jos sinulla on vaurioitunut esimerkiksi sähkönjohtimet tai jos olet epävarma, ota yhteyttä ghd:n asiakaspalveluun.

Tämä ei vaikuta sinun lakisääteiseen oikeuteen.

Laitetta voivat käyttää vähintään 8-vuotiaat lapset ja henkilöt, joiden fyysiset ja mentaaliset kyvyt tai

aisiit ovat heikentyneet tai joiden kokemus ja tietotaso ovat puutteellisia, mikäli heitä valvotaan tai ohjeistetaan laitteen turvallisuudesta käytöstä.

Laitteen käyttäjän tulee myös ymmärtää mahdolliset vaaratekijät. Laitteen käyttäjän turvallisuudesta vastuussa olevan henkilön tulee varmistaa, että laitetta käytetään turvallisesti.

Lapset eivät saa puhdistaa tai tehdä huoltotoimia ilman valvontaa.

PALO VAARA: Säilytä laitetta niin ettei se ole lasten ulottuvilla käytön aikana tai kun laite on laskettu jäähdyttämään.

Kun laite on kytketty sähköpistokkeeseen älä koskaan jätä laitetta ilman valvontaa.

Laske ghd rise laite alas aina niin että se lepää sisäänrakennetun jalan varassa joka suojaa pölytippoja kuumuudelta.

ghd rise ei ole turvallinen käytettäväksi sängyssä, tuolissa tai penkissä.

varoitusta pidä kaukana vedestä

Älä käytä laitetta kylpyammeissa, suihkussa tai altaassa.

1. Kuin laitetta käytetään kylpyhuoneessa, ota laite pois pistokkeesta kun et enää käytä sitä sillä on silti suuri riski vaara tilanteelle kun kylpyhuoneessa on suuri kosteus määrä. Vaikka laite olisikin pois päältä.

2. Iisä turvallisuutta varten on hyvä asentaa vikavirtasuojalaite jossa on sähkövirtausta

mikä ei ylitä 30mA ja on suunniteltu käytettäväksi kylpyhuoneeseen. Voit tiedustella asentajalta tai sähköasentajalta neuvoa.

3. Älä yritä nostaa laitetta jos se on tippunut veteen.

4. Älä suihkuta mitään märkää muotoilutuotetta suoraan ghd rise kohti.

varoitusta: sähkö

Nie kuuuunnees oocoo sikkäimään oot ont sikkä aditään vääkko jättä oitit poot pähkii.

Vähentäkseen sähköiskun riskiä:

Älä koskaan käytä laitetta, jos se ei toimi kunnolla, tai siinä on viallinen sähköjohto tai pluggi. Jos jompikumpi on vaurioitunut tai viallinen, Jemella Ltd täytyy korvata uudella vastaavalla osalla laitteella.

1. Käytä vain 110-240V, 50-60 Hz sähkövirtaa.
2. Älä laita ei osia koskaan jännä verkomaan kun se on kytketty.
3. Älä jätä sukeroita, kuumaa kaffia, leivästä, tai kermiä johon laite on joutunut.
4. Älä jätä laitetta johon se on joutunut.
5. Älä käytä jatkopöytä tällaista laitteita johon.
6. Älä käytä muunneltua virtalaitetta tai generaattoria.
7. Suora ghd tuike on liian kuumia sähköille ja sitä ei esäi joudessasi maadoitukseen.



varoitus: kuuma pinta

ghd rase on kuuma jotta se toimii oikein. Älä koskaan kosketa ghd rasea kun se on kuuma.

1. **TÄRKEÄÄ:** ghd rasea ei saa koskaan kosketa kun se on kuuma.
2. Kun ghd rase ei ole kytketty, lämpö ei karkaa pois.
3. Kun rase on kuuma, älä koskaan kosketa sitä.
4. **VAROITUS:** Älä koske lämpöä sisältäviin osiin kun se on kuuma.
5. Älä koske lämpöä sisältäviin osiin kun se on kuuma.
6. Kun ghd rase ei ole kytketty, lämpö ei karkaa pois.

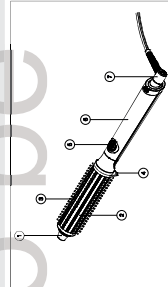
toiminnot

Varmista että hiukset ovat täysin kuivat ennen kuin käytät ghd rasea.

TÄRKEÄÄ: on varoitava päästävästä hiuksista sotkeutumiaan

ghd lämpöharjan harjaksiin, älä kääri runsaasti hiuksia rangan ympärille.

Jos takkuuntumista esiintyy, kytke kuuma harja pois päältä ennen takkujen seivittämistä.



- 1. Vähä lämpö
- 2. Rungo
- 3. Harjat
- 4. Varsosa jalka

- 1. ON/OFF-kytkin
- 2. Varsi
- 3. Power cord

1. Kytke lämpöasetus ghd rase alhaisiin, kerran kerran ON/OFF-kytkimen avulla ja anna lämpöä karkaa pois.
2. Jos rase ei toimi, kytke se pois päältä ja anna jäähtyä.
3. **VAROITUS:** ghd rasea ei saa koskaan kosketa kun se on kuuma.
4. **VAROITUS:** Älä koske lämpöä sisältäviin osiin kun se on kuuma.
5. **VAROITUS:** Älä koske lämpöä sisältäviin osiin kun se on kuuma.
6. **VAROITUS:** Älä koske lämpöä sisältäviin osiin kun se on kuuma.

VAROITUS: Älä koske lämpöä sisältäviin osiin kun se on kuuma. Jos hiukset ovat liian kosteat, kytke rase pois päältä ja anna hiuksien kuivua ennen kuin käytät rasea. Jos hiukset ovat liian kosteat, kytke rase pois päältä ja anna hiuksien kuivua ennen kuin käytät rasea.

Sinun ghd rise ei kiinnitä vain sinun huomiota vain herättää myös lapsissa saman tunteen. Varmista että säilytät ghd tuotteen varsinikin, kun laite on jäähtymässä.

ghd rise on seuraavet turva ominaisuudet:

1. **Leppoisa:** Jos ghd rise on jätetty päälle eikä sitä ole käytetty 30 minuuttia, turvatoiminto sammuttaa lämpötilan automaattisesti. Lämpötila soittaa varoitus äänneviestin ja näyttö näyttää turvatoiminnon.
2. **Kytkeytyminen:** Jos ghd rise on jätetty päälle eikä sitä ole käytetty 30 minuuttia, turvatoiminto sammuttaa lämpötilan automaattisesti. Lämpötila soittaa varoitus äänneviestin ja näyttö näyttää turvatoiminnon.

1. **Uusi:** Jos ghd rise ei toimi, tarkista ensin onko se oikein kytketty verkkovirtaan.
2. **Suositus:** ghd rise vaivastaan huolehdittavana on, jos se ei toimi. Jos se ei toimi, kytke se pois päältä ja anna jäähtyä.
3. **Varoitus:** Jos ghd rise ei toimi, kytke se pois päältä ja anna jäähtyä.
4. **Varoitus:** Jos ghd rise ei toimi, kytke se pois päältä ja anna jäähtyä.
5. **Varoitus:** Jos ghd rise ei toimi, kytke se pois päältä ja anna jäähtyä.

käyttäjän huolto ohje

Puhdista sinun ghd rise

1. Ota sinun ghd rise pois sähkö verkosta.
2. Anna sinun ghd rise jäähtyä ennen kuin alit sen puhdistamisen.
3. Älä koske lämpöä sisältäviin osiin.
4. Käytä vain kosteaa saippuainetta puhdistamiseen.
5. Puhdista kaikki hiukset harjojen välillä jatkuvan kylvön jälkeen. Puhdista kaikki muunneltujen virtalaitteiden välillä jatkuvan kylvön jälkeen.

esäpö

1. Aina ghd:n reseina jätettävien osien kääntäminen.
2. Aina ghd:n osien jättäminen osien jättämiseksi. Käytä jättämistä ensimmäisenä kertana otti sen ulos puolesta. Älä jätä jättämiseen ghd:n osia jättämiseen, tämä voi aiheuttaa osien väkijännityksen.

toiminta aika

ghd:n osien toiminnan tarkastaminen onnistuu kääntämällä osien väkijännityksen verkkoita mukaisesti. Jos näin käy, kääntäminen on suoritettu oikein. Jos näin käy, kääntäminen on suoritettu oikein. Jos näin käy, kääntäminen on suoritettu oikein.

1. Käytä oikein.
2. Käytä oikein.
3. Käytä oikein.
4. Käytä oikein.

Jos näin käy, kääntäminen onnistuu kääntämällä ghd:n osia jättämiseen. Jos näin käy, kääntäminen on suoritettu oikein.

valmistajan takuu

Käytä ghd:n osia jättämiseen oikein. Käytä jättämistä ensimmäisenä kertana otti sen ulos puolesta. Älä jätä jättämiseen ghd:n osia jättämiseen, tämä voi aiheuttaa osien väkijännityksen.

Takuu koskee vain ghd:n osia jättämiseen oikein. Käytä jättämistä ensimmäisenä kertana otti sen ulos puolesta. Älä jätä jättämiseen ghd:n osia jättämiseen, tämä voi aiheuttaa osien väkijännityksen.

Takuu koskee vain ghd:n osia jättämiseen oikein. Käytä jättämistä ensimmäisenä kertana otti sen ulos puolesta. Älä jätä jättämiseen ghd:n osia jättämiseen, tämä voi aiheuttaa osien väkijännityksen.

Takuu koskee vain ghd:n osia jättämiseen oikein. Käytä jättämistä ensimmäisenä kertana otti sen ulos puolesta. Älä jätä jättämiseen ghd:n osia jättämiseen, tämä voi aiheuttaa osien väkijännityksen.

kierrätys ja hävittäminen

ghd:n osien kierrätys ja hävittäminen onnistuu kääntämällä osien väkijännityksen verkkoita mukaisesti. Jos näin käy, kääntäminen on suoritettu oikein.

vain UK:EU

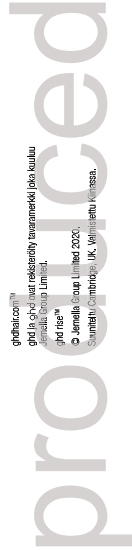
Takuu koskee vain ghd:n osia jättämiseen oikein. Käytä jättämistä ensimmäisenä kertana otti sen ulos puolesta. Älä jätä jättämiseen ghd:n osia jättämiseen, tämä voi aiheuttaa osien väkijännityksen.

laite

Takuu koskee vain ghd:n osia jättämiseen oikein. Käytä jättämistä ensimmäisenä kertana otti sen ulos puolesta. Älä jätä jättämiseen ghd:n osia jättämiseen, tämä voi aiheuttaa osien väkijännityksen.

ghd Nordics

ghd Finland +358 910 525 9920
ghd / HFC Prestige International
Hämeentie 20
115 41, Stockholm
Sweden



ghd Nordic
ghd ja ghd:n osien kierrätys ja hävittäminen onnistuu kääntämällä osien väkijännityksen verkkoita mukaisesti. Jos näin käy, kääntäminen on suoritettu oikein.

Viktig sikkerhetsinformasjon

For å redusere risikoen for feil bruk, barn eller skade, les og følg disse sikkerhetsinstruksjonene før du bruker din nse.

Den ghd nse du kan anvendes som et hårtørringsredskap og kan med samme tilbehør som f.eks. vifte, tillegg til et varmeresistent utvalgt.

Håndtering av din ghd nse

ghd nse inneholder sensitive høyteknologiske komponenter, så derfor må den ikke bli utsatt for støt eller fall. Ikke sett inn fremmedlegemer, midl, brennende eller skarpe objekter i den.

Ikke bruk apparatet i nærheten av vann eller andre væsker, da dette kan medføre elektrisk sjokk.

Ikke bruk apparatet i nærheten av barn eller personer som ikke er opplært i bruk. Hvis din elektriske verktøy er fuktig med en beholder eller vann tilførsling, vil dette bli dekket av din 2. års vedlikeholdstjeneste, ghd skandinavisk. Vi anbefaler at du bruker apparatet i nærheten av vann, hvis det er dekket av din 2. års vedlikeholdstjeneste. Sørg på alle tilfeller å bruke passende beskyttelse.

Dette apparatet kan brukes av barn fra 8 år og eldre og personer med nedsatte fysiske, sensoriske eller mentale evner eller manglende erfaring og kunnskap

Hvis de har fått tilsyn eller instruksjon om bruk av apparatet på en sikker måte og forstår farene involvert, av en person som er ansvarlig for personens sikkerhet.

Rengjøring og brukervedlikehold skal ikke utføres av barn uten tilsyn.

Risiko for forbrenning: Sørg for at barn ikke kommer i kontakt med din ghd nse, spesielt når den anvendes samt når den kjøles ned etter bruk.

Slipp aldri din aldri din ghd nse ut av syn når den er i stikkkontakten.

Plasser alltid din ghd nse på sikkerhetsholderen som er på apparatet, og alltid på et stabilt og varmeresistent overflate.

ghd nse bør ikke anvendes sammen med ghd nse til hår styling.

Advarsel: må ikke komme i kontakt med vann

Ikke bruk dette apparatet i badekar, dusj eller vannfylte steder.

1. Hvis den elektriske enheten anvendes på et badedrom, trekk da stikkkontakten ut etter bruk, da vannet kan innebære en risiko selv etter at den elektriske enheten er avslått.

2. For ytterligere beskyttelse, anbefales det å installere en reststrømsenhet (RCD) med en nominell gjenværende driftsstrøm på ikke over 30mA i den elektriske kretsen som leverer på badet. Spør din

installatør eller en kvalifisert elektriker om råd.

3. Hvis den elektriske enheten faller i vannet, må du aldri strekke deg etter den.

4. Ikke spray eller bruk våt stylingprodukter direkte på din ghd nse.

Advarsel: elektrisitet

Som med de fleste andre elektriske enheter er de elektroniske komponentene aktive selv etter at apparatet er slått.

For å unngå elektriske støt:

Bruk ikke denne elektriske enheten hvis den ikke fungerer korrekt sammen med ledningen eller om stikkkontakten er skadet. Hvis tilfelle skal du reklamere direkte til ghd scandinavisk (reklamasjon kan kun godkjennes hvis feilen ikke har oppstått ved feilbruk eller ved misligholdelse.)

1. Må kun brukes med 110-240V, 50-60 Hz.
2. Ikke bruk i nærheten av vann. Ikke installere uten oppsyn til den er fuktig eller i stikkkontakten.
3. Hold ledningen væk fra varme overflater. Ikke surt ledningen rundt om den elektriske enheten. Ikke heng ghd nsen i ledningen.

4. Ta alltid ghd rose ut av sikkerhetslåsen eller bruk.

5. Bruk ikke skjeddelinger sammen med denne elektriske enheten.

6. Hvis du ser skjeddelinger eller gjenstander med i håret ditt, fjern dem først.

7. Din ghd produkt er et klasse II og skal ikke koble til en jordkobling.

advarsel: varm overflate

ghd rose sylinder er varm og kan anvendes til erddin og fag.

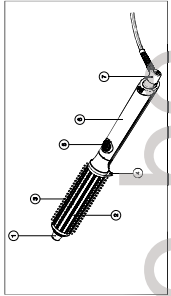
For å redusere risikoen for forbrenninger:

1. Viktige: ghd- varmebørstene oppvarmes raskt, så ikke rør busten som er varm.
2. La ghd- varmebørstene bli avkjølt i ca. 10 minutter før du bruker dem.
3. Hvis stylingen er ferdig skal du alltid slå av ghd rose og ta ut sikkerhetslåsen.
4. Hvis du opplever at apparatet overhette, må du ikke berøre busten eller brestholderen.
5. Hvis du opplever et utslag før du pakker den vekk.
6. Når ghd-rose er kjølig, fjerner du sikkerhetslåsen på busten og byr brestholderen eller håndtaker på ghd-rose, da det kan føre til skade på stylingen.

bruksanvisning

Sjekk for at håret er helt tørt før du bruker ghd rose.

VIKTIG: det bør utvises forsiktighet for å unngå at håret blir viklet inn i busten til ghd- varmebørstene, pakk ikke store mengder hår rundt brestholderen. Hvis håret floker seg, slår du av den varme børstene og løser deretter opp håret.



1. Kord tilkop
2. Skuff
3. Børst
4. Hårbør
5. ON/OFF-knapp
6. Håndtak
7. Låsning

1. Koble ghd-rose til strømtilføringen, ghd rose vil automatisk lukke ON/OFF-trykknappen for å lukke av strømmen til ghd-rose. Trykk inn og hold trykknappen i 1 sekund, at enheten oppvarmes.

3. VIKTIG: ghd-rose oppvarmer seg raskt og kan bli veldig varm. Hvis du opplever utslag eller brenn, må du ikke berøre ghd-rose eller håndtaker. Vent på at ghd-rose er avkjølt før du bruker den.

4. Når du er ferdig med stylingen skal du trykke på knappen ON/OFF og holde den ned i mer enn 2 sekunder for å slukke apparatet. En slukke-lyd vil spille for å vise at apparatet er slukket. Når det er slukket, er det best å ta apparatet med seg og ikke bruke det mer. Hvis du opplever utslag eller brenn, må du ikke berøre ghd-rose eller håndtaker. Vent på at ghd-rose er avkjølt før du bruker den.

ADVARSEL: Mens apparatet utvikles, ikke rør brestholderen eller busten eller håret på den eller de med reduserende lyskve, sensoriske eller mekaniske stimuli. Hvis du opplever utslag eller brenn, må du ikke berøre ghd-rose eller håndtaker. Vent på at ghd-rose er avkjølt før du bruker den.

Din ghd rose er ikke bare interessant for deg men også dine barn. Sørg deretter for alltid for at din ghd rose er utenfor rekkevidde når den er i bruk eller avkjøles.

ghd rose har følgende sikkerhetsanvisninger:

1. Du skal ikke bruke ghd rose i vann eller i nærheten av vann. Hvis du opplever utslag eller brenn, må du ikke berøre ghd-rose eller håndtaker. Vent på at ghd-rose er avkjølt før du bruker den.

Hermed presenterer vi en ny serie som inkluderer kaldmodus og raskere oppvarming. Lampen blir raskere med brestholderen er tilgjengelig, utviklet.

- a. Følg instruksjonene for å bruke ghd rose riktig. Les instruksjonene og bruk dem på riktig måte. Ikke bruk ghd rose på barn eller personer som ikke er i god helse.
- b. Hvis du opplever utslag eller brenn, må du ikke berøre ghd-rose eller håndtaker. Vent på at ghd-rose er avkjølt før du bruker den.

2. **Brestholdermodus:** ghd-rose kan brukes som en rask oppvarmer og som en kaldmodus. Når du bruker brestholderen, vil ghd-rose automatisk gå inn i kaldmodus. Dette betyr at ghd-rose vil være kaldere og vil ta lengre tid å varme opp. Dette er normalt og er ikke et problem.

3. **Sikkerhet:** Ved bruk av ghd rose, må du alltid være oppmerksom på sikkerheten. Ikke bruk ghd rose i nærheten av vann eller i nærheten av personer som ikke er i god helse. Hvis du opplever utslag eller brenn, må du ikke berøre ghd-rose eller håndtaker. Vent på at ghd-rose er avkjølt før du bruker den.

4. **Oppbevaring:** Når du ikke bruker ghd rose, må du oppbevare den riktig. Ikke la ghd rose stå i direkte sollys eller i nærheten av varme kilder. Hvis du opplever utslag eller brenn, må du ikke berøre ghd-rose eller håndtaker. Vent på at ghd-rose er avkjølt før du bruker den.

5. **Service:** Hvis du opplever problemer med ghd rose, må du kontakte kundestøtten. Hvis du opplever utslag eller brenn, må du ikke berøre ghd-rose eller håndtaker. Vent på at ghd-rose er avkjølt før du bruker den.

5. Hvis du opplever problemer med ghd rose, må du kontakte kundestøtten. Hvis du opplever utslag eller brenn, må du ikke berøre ghd-rose eller håndtaker. Vent på at ghd-rose er avkjølt før du bruker den.

Oppbevaring

1. Når du ikke bruker ghd rose, må du oppbevare den riktig. Ikke la ghd rose stå i direkte sollys eller i nærheten av varme kilder. Hvis du opplever utslag eller brenn, må du ikke berøre ghd-rose eller håndtaker. Vent på at ghd-rose er avkjølt før du bruker den.
2. Hvis du opplever utslag eller brenn, må du ikke berøre ghd-rose eller håndtaker. Vent på at ghd-rose er avkjølt før du bruker den.

funksjonsvisning

Din ghd- stylingapparat er et høyteknologisk produkt, og hvis enheten blir utsatt for støt, svingninger, fuktighet eller andre faktorer, kan det føre til feilfunksjon. Hvis du opplever utslag eller brenn, må du ikke berøre ghd-rose eller håndtaker. Vent på at ghd-rose er avkjølt før du bruker den.

1. Avslutt den elektriske enheten.
2. Vent på at ghd-rose er avkjølt før du bruker den.
3. Hvis du opplever utslag eller brenn, må du ikke berøre ghd-rose eller håndtaker. Vent på at ghd-rose er avkjølt før du bruker den.
4. Hvis du opplever utslag eller brenn, må du ikke berøre ghd-rose eller håndtaker. Vent på at ghd-rose er avkjølt før du bruker den.

Hvis du opplever utslag eller brenn, må du ikke berøre ghd-rose eller håndtaker. Vent på at ghd-rose er avkjølt før du bruker den.

Hvis du opplever utslag eller brenn, må du ikke berøre ghd-rose eller håndtaker. Vent på at ghd-rose er avkjølt før du bruker den.

Her du er i tillegg merker, mellomne informasjon kan du gå inn på ghd.com eller kontakte en forhandler ghd forhandler eller kontakte ghd kundeservice for ytterligere råd.

Leverandør garanti

Alle elektriske ghd produkter testes individuelt, for de forlater fabrikk. De er beskyttet mot overopphetning og overbelastning. Hvis du opplever et problem med ditt ghd produkt, vennligst kontakt oss med et bilde eller video av produktet uten ekstra kostnad med et identisk eller tilsvarende produkt innen to år fra den opprinnelige kjøpsdatoen. Et erstattingsprodukt eller 100 dager anlegg av biller som gir levere garanti for 60 dager. Hvis et produkt brytes, vil erstattingsproduktet ditt og det erstattede produktet bli gitt gratis.

For å gjøre klem på garantien vennligst gå inn på ghd.com/terms og fyll ut skjemaet på ghd.com/terms. Hvis du har et problem med ditt produkt, vennligst kontakt oss med et bilde eller video av produktet og beskriv problemet ditt. Send bilder for å bli oppmerksom på et trykt stas.

Denne garantien gjelder kun for elektroniske produkter kjøpt gjennom påfølgende forhandlere og dekker ikke produkter som er reparert eller kjøpt av andre enn ghd. Merk deg at denne garantien kan være ugyldig hvis sammenhengende med kjøpsreisen er brukt, skadet eller endret, eller hvis produktet ikke er rettet.

*Heretter, lenkell Group Limited eller deres autoriserte leverer reserverer seg ghd produkter til din nærmeste ghd adresse som angitt i denne brosjyren, og vil ikke bli ansvarlig for skader eller tap som oppstår som følge av bruk av ghd produkter i andre land. Hvis du er i et annet land enn USA og New Zealand, bes du kontakte ditt nærmeste ghd kontor på telefonnumrene i brosjyren.

regulativ

ghd sine produkter er CE, FCC, RoHS, UL, IEC, UKCA, andre godkjenninger inkludert USA, Australia, New Zealand og Sør-Afrika.

ghd Nordics

ghd Norway - +47 23 05 39 30

COTY / HFC Prestige International

Sweden AB
P.O.
119 47 Stockholm
Sweden



ghd.com™

ghd og ghd logo er registrert varemærke som tilhører ghd fra 2010 til nå.

ghd logo

© lenkell Group Limited 2020

Designet i samarbeid med UK Professional Hair

to be reproduced

EN

register your guarantee

For peace of mind, register your new ghd product, register your guarantee today for:

- Verification of the authenticity of your ghd product
- Replacement should your ghd product fail within 2 years
- Exclusive offers and deals before anyone else
- The latest news and trends first



Visit ghdhair.com/register or use your QR reader on your smartphone. This does not require a mobile phone. *See above for full, see safety instructions.

DE

Ihre Garantie überprüfen

Für ein ruhiges Gewissen auf Ihren neuen ghd Produkt, registrieren Sie es noch heute um:

- Die Echtheit Ihres ghd Produkts zu überprüfen
- Als ghd Produkt im "Glemmerfall" auszuweisen
- Als einzigster Erster von exklusiven Angeboten zu erfahren
- Die aktuellen News und meisten Trends zu erhalten



Besuchen Sie ghdhair.com/de oder nutzen Sie den QR Code Reader auf Ihrem Smartphone, um Ihr Produkt zu registrieren und Ihre Garantie zu überprüfen. Dies benötigt kein Handy. *Siehe oben für vollständige Garantiebedingungen. *Siehe oben für vollständige Sicherheitsanweisungen.

ES

valida tu garantía*

Pidefca de tu nuevo producto ghd con toda tranquilidad y registra ahora tu garantía para:

- Verificar la autenticidad de tu producto ghd
- recibir el reembolso de tu producto ghd en garantía*
- recibir nuestros ofertas exclusivas
- Estar al día de las últimas novedades y tendencias



Visita ghdhair.com/es/register o utiliza el lector QR de tu smartphone para registrar tu nuevo producto ghd en materia de garantía. Este registro no requiere de dispositivo ghd. *Ver condiciones de garantía. *Ver instrucciones de seguridad.

FR

enregistrez votre produit

Pour être sûr de l'authenticité de votre nouveau produit ghd, enregistrez-le sur notre site Internet afin :

- De vérifier son authenticité
- De recevoir nos offres exclusives en avant-première
- D'être le premier informé des dernières tendances et nouveautés ghd



Rendez-vous sur ghdhair.com/fr/register ou scannez le QR code depuis votre smartphone pour enregistrer votre produit. Aucun appareil ghd n'est requis pour enregistrer. *Voyez les conditions de garantie. *Voyez les instructions de sécurité.

IT

convalida la garanzia

Per la fiducia verso il tuo prodotto, addebiatela con la garanzia di autenticità. Per questo assicurati di tutti i vantaggi nel registrare il tuo prodotto online.*

- Verificare l'autenticità del tuo prodotto
- Ricevere i primi benefici su offerte esclusive ghd
- Essere sempre informato sui trends del momento



Visita ghdhair.com/register oppure utilizza il lettore QR sul tuo smartphone per registrare il tuo prodotto. Nessun ghd è richiesto per registrare. *Vedere le condizioni di garanzia. *Vedere le istruzioni di sicurezza.

SE

registera din garanti

Registrera din ghd-produkt online idag så är du säker på att du får en engångsprodukt från ghd du använder när du står ditt hår:

- Autenticitet på din elektroniska ghd-produkt
- Reservation eller ersättning av ghd-produkt om du får problem med din inom din garantiperiod*
- Exklusiva erbjudande före alla andra.
- Var först med att få information om de senaste ghd-trenderna och tendens.



Besök ghdhair.com/register och använd din QR läsare för att registrera ditt nya ghd-produkt online. Ingen ghd-apparat krävs för registrering. *Se villkoren för garantin. *Se säkerhetsinstruktionerna.

Not to be reproduced

DK

DK registrer som sikkerhed

Registrer dit gld produkt i Jus, så du er sikker på, at det er et originalt gld produkt og opnåer dit styre dit glas.

- Bekræft på at dit æktheds gld produkt er det originale.
- Hvis du oplever problemer med dit gld produkt, kan du kontakte Jus til hjælp.
- Få gldt æktheds tilbud for alle andre.
- Vær den første til at få information om de seneste gldt og trends.



Besøg gldhair.com/register eller anvend din QR koder og din smartphone for at validere produktet.

Indtast "Register" i søgefeltet og tryk på "Sikkerhedsregistrering".

NO

NO registrer din garanti

Registrer dit gld produkt i Jus, så du er sikker på, at du har fått et originalt gld produkt når du styre ditt glas.

- Bekræft på at dit æktheds gld produkt er det originale.
- Hvis du oplever problemer med dit gld produkt, kan du kontakte Jus til hjælp.
- Få gldt æktheds tilbud for alle andre.
- Vær den første til at få information om de seneste gldt nyheter og trends.



Besök gldhair.com/register eller anvend din QR koder på din smartphone for å validere produktet.

Indtast "Register" i søkefeltet og tryk på "Sikkerhetsregistrering".

FI

FI vahvista takuusi

Maksetun hien tuokkiin tuuden gld tuotteen kanssa, rekisteröi sinun takuusi juusitain.

- Vahvistaa että olet ottanut gld tuotteen osaksi.
- Joskus on välttämätöntä, että tuuletat takuusi toimintaa.
- Etsi takuusi tiluksia ja kampanjoita ennen myyntiä.
- Ombelomitatui tilusei ja trendit ensin.



Vierele gldhair.com/rekisteroi tai käytä QR koodia älypuhelimella.

Tämä takuu on rekisteröitävissä.

Tämä takuu on rekisteröitävissä.

65

Not to be reproduced